



## 來到新竹鎮西堡 尋一林的清幽

文·圖／福委會登山社·西醫門診 助理員 黃瓊萱

去年10月20日，天氣晴，氣溫攝氏23度，我們在新光部落「鎮西堡」。

「鎮西堡」位於新竹縣尖石鄉秀巒村，司馬庫斯對面的山頭，基那吉山和馬望山之間，塔克金溪左岸，海拔高約1720公尺，居民多數為泰雅族原住民，是台灣最高的聚落之一。「新光部落」一詞的由來，是因為部落位於高海拔區，為日出破曉時，第一道陽光照耀的地方，終年日照充足，土壤肥美。這裡的環境生態豐富，山林幽美，星光滿天，是城鄉都市所無法比擬的，就如同新竹之光。於是，新竹縣長將「鎮西堡」譽為「新光部落」。

感謝老天爺賞臉，給了我們陽光和煦的好天氣，前幾次的登山行程因工作與天候的關係一延再延，地點一換再換，最後終於敲

定了這個泰雅族的部落。於是，我們一行20人背起行囊，浩浩蕩蕩的前往鎮西堡。這一天有涼涼的微風，暖暖的太陽，我們於醫院集合出發，就在萬事俱備車隊啟動之時，也不知道是不是太開心了，社長竟發現大夥的入山證被他遺落在家中，十萬火急的衝回辦公室上網補登列印。還好在出發前就發現，不然這回可得在入山檢查哨前乾瞪眼了。幾經波折之後，我們重新整裝出發。GO~GO~GO~

行經內灣老街，由此過橋入山區

第一站在新竹內灣老街，上次造訪內灣是1年前登司馬庫斯的時候。一進入內灣老街，即有馥郁的野薑花香撲鼻而來，老

街上販售許多野薑花做成的食品和客家傳統小吃，遊客絡繹不絕，還有罕見的雙頭龜。「內灣車站」是個古早原始風格的老車站，一如集集、振興車站一樣，是條觀光鐵道支線，吸引了許多鐵道迷和喜愛攝影的朋友前來朝聖。「內灣戲院」維持舊時代的木造建築，不再播放電影，變身為販售紀念品的商店。行至老街盡頭，只見翠綠青山就在眼前，斑駁的紅色欄杆上，繫滿了一串串竹片，竹片上寫下的全是旅人的心願。離開內灣，回首瞰望，寧靜、純樸環繞在這謐靜的山城。



離開內灣，經過「錦屏大橋」，開始進入山區。原本在峭壁隧道上方有一座泰雅族圖騰巨大勇士石像，已於上次風災時傾倒；橋墩兩旁有十幾座泰雅族平日生活情形的人物雕刻，是尖石鄉著名的藝術大道。車隊馳騁在蜿蜒綿長的綠色公路上，樹影在車窗外飛逝，或陽光明媚，或雲霧繚繞，蔥綠山色間偶然夾著幾株泛黃。

近晌午，午餐在入山檢查哨前的觀景亭裡享用，登山社的男士們個個身懷廚藝絕

技，準備了羊肉爐、薑母鴨、三色甜椒，堪稱一絕的是錦裕和連峰的炒大麵，大伙吃得既飽又滿足。

涼亭旁是秀巒白石溪，俗稱薩客亞溪，位於檢查哨右下方，溫泉由石縫裡湧出，是碳酸溫泉。兩側山壁陡峭，紅色的控溪吊橋橫跨其間，滿山遍野的楓香樹環繞簇擁，甚為壯觀，可惜山上的楓樹還沒轉紅，只見寥寥楓紅伴隨著些許橙黃。站在溪邊大石上望去為泰岡溪分支，清澈的溪水悠悠，白雲在藍天飄盪，飛鷹翱翔在蔚藍的天際。天與地、山與水形成了美麗的景緻和樂章。微風吹、溫泉畔、樹陰下、大石上，賞楓、賞樂、賞優雅。

教堂如詩似畫，好一個森林教室

短暫休息過後，通過檢查哨再入蜿蜒。山色青青依舊，沿著山壁，純白色的山芙蓉開滿路。越往高處，氣溫漸降，帶來無比舒適的涼爽。峰迴路轉，「鎮西堡」木造牌樓已在眼前。到達鎮西堡之後，我們先參觀聳立於稜線上的「泰雅爾中會教堂」。教堂外觀是以當地秀巒溪石與花蓮白色大理石砌築，鮮明的黃色屋頂，搭配灰藍色的外牆，別具異國風情。每個房間門口都掛著木製圖騰，用圖像來說明空間用途。室內只有簡單的桌椅陳設，而牆上畫滿了泰雅族人平日生活型態的彩繪。登上2樓眺望，遠處青山飄渺，山下溪水湛藍，教堂外儼影斜陽，幾株楓樹已火紅，襯托著遍地白色的管芒花，構



成一幅如詩的絕美圖畫。這裡是村民信仰及聚會的殿堂。

離開「泰雅爾中會教堂」，來到民宿停車場，下車時已感受到深秋的涼意。民宿對街是新光國小的森林教室。新光國小是新竹縣海拔最高的學校，擁有秀麗風光和都市人渴望的綠地，操場邊有座露天木頭建造的「穀倉劇場」，舞台兩側有兩棟架高的小木屋，是村民存放小米的傳統穀倉。再往操場後走去，只見大片高聳入雲的扁柏森林，森林裡架設一塊黑板，擺了幾張長木椅，各種飛鳥、昆蟲與松鼠穿梭其中。孩子們的學習與大自然融為一體，這就是新光國小最為驕傲的森林教室。

國小旁有條核桃步道，往返需40分鐘。暮色中，登上核桃步道，俯瞰新光部落，遠眺對山司馬庫斯。站在高處的瞭望台觀看，景物都變得渺小。霞光漸隱，山腳下炊煙裊裊，大家趕緊走下步道，匆匆再衝衝，一切都是為了香噴噴的晚餐。

### 民宿風情，臥看星群的感動

夜，從四面八方襲來。一天的輾轉，我們終於進入今夜下榻的日日春民宿。民宿外觀是頗具現代感的磚紅建築。入門處的泰雅文化展售館，販售著泰雅服飾與做工精細的原住民藝品。我們的睡房為雙層大通鋪，整潔又乾淨。民宿女主人燒得一手好菜，長利社長特別指定菜單上一定要有烤山豬肉與放山雞，當然還有平地吃不到的山野青菜，感謝社長讓我們飽嚙了原著民特有的珍饈佳餚。晚餐後，男主人架設起小舞台，背著吉他，用歌聲訴說著泰雅族的歷史與傳統文化。嗯！原住民果然都有一副好歌喉。

氣溫驟降，夜冰涼。臨睡前再漫步回新光國小的操場，躺在草地上往天空望去，天上正捧出一輪明月，半山的老樹影影綽綽，只見滿天星斗，星星多到快要溢出來似的，彷彿無數的眼睛掛在天邊閃閃。耳邊偶爾傳來森林裡夜鶯的咕咕聲，還有不知名動物的低鳴。深深吸氣，清新的山林青草香溢滿胸懷，全身無比舒暢、思緒無限放空。而

我，沉醉在這星光璀璨的月色裡。鎮西堡之美，美在與大自然如此貼近，讓人充滿無比感動。星沉月朗，萬物漸漸在夜幕中沉睡，只剩寥寥蟲鳴低吟，帶著這份感動進入甜甜的夢鄉。

翌日清晨在一陣清脆的鳥鳴聲中甦醒。或遠或近，聲聲觸動心弦。這是我聽過最好聽的鳥鳴聲。

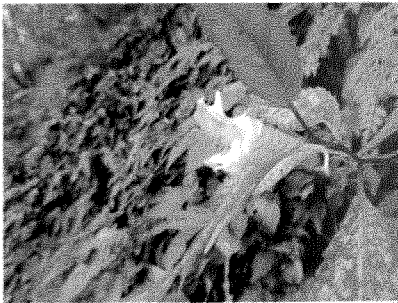
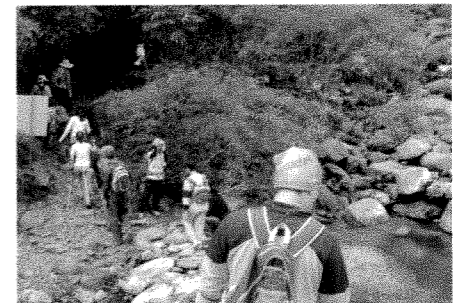
### 造訪山林，芬多精簇擁迎賓

早餐之後整裝出發，這條山路車子不怎麼好開，路徑坑坑洞洞，幾經顛簸搖晃來到了鎮西堡森林。鎮西堡森林有全台最大的原始巨木群，這是一片珍貴的原始森林，擁有許多高聳入雲的千年神木，包括紅檜、扁柏、吉野杉、香杉等，與宜蘭的棲蘭連結成壯觀的檜木林。我們要攀登的「紅檜神木步道」分為A區神木群與B區神木群，前者全程來回約8小時，屬於難度較高的攀爬路線，適合有經驗的登山者；後者全程來回約5小時，屬於一般大眾路線。因為團隊裡有兩個小朋友，因此我們選擇較易走的B區步道。

神木群步道入口前段是一小段的水泥地，緩坡向上，轉彎即進入山林。步道初始為雜木林，沿著小徑前行，陡坡不斷，所以比較耗時耗力。下坡處溪谷幽靜，過溪處架設木橋，峭壁上汨汨流出沁涼山泉，芬多精撲鼻而來，這是大自然的味道。過橋處，發現外型像蝦子的「黃花鳳仙花」，這是台灣才有的品種，現已瀕臨絕種。

### 千年神木，對照出人的渺小

步行了1.5個小時，終於深入森林中，沿途的樹也越來越大。B區神木區的神木當中，較為特殊的是「亞當神木」，又稱男人樹，「夏娃神木」又名女人樹，顯然是依其外形命名。這裡每棵神木都有名字，3棵巨木連在一起的「三連神木」就像



3胞胎一樣，「國王神木」則狀如王冠。這些巨木沉睡在深山裡長達2300多年，沒有外界打擾，因而得以恣意倘佯在這片美麗的土地上，生生不息，挺拔茁壯。神木林充滿了靈氣，站在巨木旁益發感受到自己的渺小。

神木區以順時鐘方向一路腰繞而上，這是一條清涼的步道，多數步道是走在森林裡，一路聽得山風颯颯，偶爾夾帶幾聲蟲鳴鳥叫，陽光從濃密的綠葉中灑下，似一層簾幕從天而降，光影飛舞，如同置身仙境。

#### 放飛自我，世界變得更寬廣

漫步在巨木林中，遠離城市的喧囂與紛擾，盡情享受著森林浴，著實令人神清氣

爽。沿原路下山時，心情是愉悅而感動的，回首來時路，山依舊青青、水依然清澈，白雲悠悠，山花漫天，而我們的身心靈在清風吹拂中，放飛了自我，世界變得無限寬廣。

人生就像登山一樣，有山谷、有稜線，有時平坦、有時崎嶇。無論我們攀登的是百岳亦或是走在山林神木間，過程雖然艱辛，但有一路的險峻就有一路的美景，當征服群峰站上山之巔或完成一趟山林之旅，幸福與甘甜的回饋已盡在其中。

10月21日，山上氣溫攝氏21度，我們離開新光部落「鎮西堡」。

# 中國醫藥大學醫療體系 再添生力軍 臺南市立安南醫院開始營運

## 5年內將提供43個專科醫療服務

服務項目包括各科門診、急診、手術、住院、加護病房、負壓隔離病房、洗腎、復健、中醫藥養生、健康檢查、日間照護、產後護理之家、護理之家、居家護理、暫托(喘息)服務、在宅服務等。



臺南市立  
**安南醫院** 委託中國醫藥大學興建經營  
TAINAN MUNICIPAL AN-NAN HOSPITAL-CHINA MEDICAL UNIVERSITY

70965 臺南市安南區長和路二段66號  
電話：06-3553111  
語音掛號代表號 06-3556121  
人工掛號代表號 06-3556131  
<http://www.tmanh.org.tw>