

雲林縣政府與 朝天宮訪問實錄



訪問：洪敏捷
林俊杰
蔡天惠
撰稿：洪敏捷

訪雲林縣政府

懷著一顆興奮却又有點小生怕羞的心，我們到達了雲林縣。首先拜訪雲林縣政府，由於縣長於議會諮詢會議之中，我們訪問了前縣長機要秘書，現在任民政局長黃局長。

問：今年本校一年級新生似乎不大可能來分部就讀，請問其原因及情形如何？現在醫院的建設又是如何。

答：上次院長來，很多記者都問起了這個問題，因為依照進度是四月份便要開工了，現在已五月底了，學校的設計師因為要針對貴校中西醫一元化的目標而設計，而過去的建築是以西醫為設計的標準，所以醫院部門重新設計，現在設計師仍在算一共需要多少經費，因而醫院遲遲未發包。

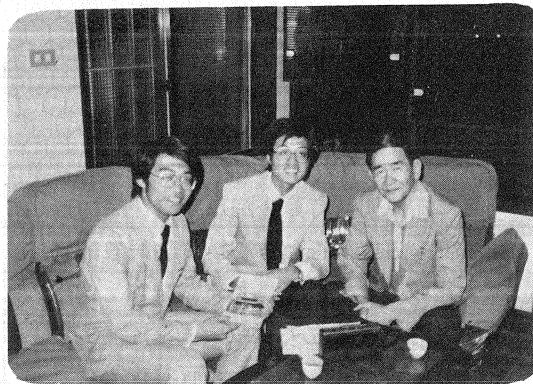
醫院打算設計四百二十床，因 貴校認為

醫療人員尚未達人數，故打算先開放二百床，將來再慢慢增加，現在 貴校爭取教育部在醫院後面建設宿舍，便是以醫院病房的形態而設計，將來擴大時再將宿舍遷走，以為醫院之用。

那天教務長來，討論後有個折衷的辦法是向北港附近的高中借一下教室，我也交涉了一番，原則是借到了，北港高中有一棟社會科學館，一共有八間教室，可以整棟借給 貴校，但實驗教室便沒有辦法了，因為大學與高中的實驗差很多，原有的設備根本不夠，學校研究的結果是沒有辦法來此上課，教室宿舍是沒有問題，但實驗却是個大問題。因而七十三學年度沒有辦法來分部上課。

問：本校在雲林縣的發展計劃是如何？

答：現在是打算先將新生遷往分部就學，將來



這邊的目標，依陳資政與郭院長的理想是以醫學院為基礎，將來次第建立各學院，發展成爲一個綜合大學。

問：雲林縣的各級學校如何？文化建設現況怎樣。

答：現在最好的算是雲林工專，算是五專裏一所不錯的學府，普通高中、高職一共有八所。文化建設對台中市來說，雲林縣自然是落後很多了，不過，這地區民衆的宗教信仰十分虔誠，宗教也是文化的一種，雲林縣的代表文化即是宗教。

問：本校遷往雲林縣，一般縣民反應如何？

答：這不僅是雲林縣，而且是嘉雲南地區的一件大事，是雲林縣八十萬縣民的一大福音，上次我也提供一些資料給大眾傳播報導，並在縣政府簡報室縣長、朝天宮董事長、郭院長一起舉行了記者招待會。 貴校之設分部於雲林縣，不但可以提高我們高等教育的水準，更可對醫療水準的提昇有莫大的貢獻。

問：雲林縣如何爭取到本校在此設立分部？

答：當初 貴校遷校之風一傳，有很多縣市便極力在爭取，由於許縣長與郭院長是很好的朋友，我又是郭院長的學生，而朝天宮又有龐大的財力支援並有醫院的模型在此，經過一番努力之後，本縣終於爭取到 貴校之設立。另外有一點重要的原因是在

廣大的嘉雲南地區尚無一所大學存在，站在政府促進教育之均衡發展的政策上，貴校在雲林縣設立分部具有莫大的意義。

問：醫院本校接收以後，是否有自主權，這是有朝天宮之約束力存在？

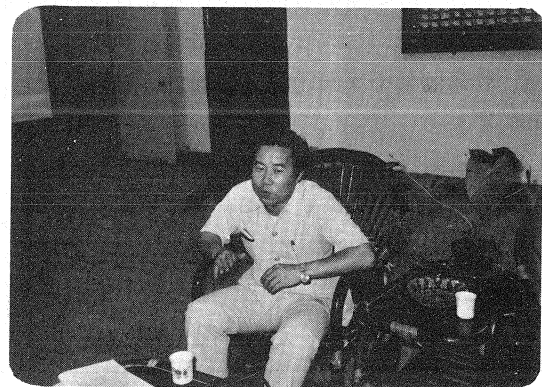
答：現在全部手續都已經移轉了，包括目前之材料、工程費五千萬，甚至於土地手續都已過戶。完全是 貴校所有，由學校全權作主，地方對學校只有幫助，絕對沒有約束。

問：雲林縣對本校之分部設立於此，有何看法？

答：能夠考上醫學院的學生，相信必定是台灣地區的精英，你們來此，我們是萬分的歡迎。起碼，在行動上、在氣質上，可以帶動整個縣民，鼓勵其他青年一些上進的心理。此外相對地也能增進地方的繁榮，因為有家長來，朋友來，多多少少要在這邊消費，可以增加雲林縣的收入。不管是精神方面或是物質方面，對於 貴校分部設立於此，本縣獲益匪淺。

問：學校附近是否將來有何規畫與建設？

答：目標是將學校以後擁有的三十公頃土地規畫為教學、醫療區，校門將有一百公尺寬，醫院大門有六十公尺寬，然而道路另一面有商業區供學生飲食，近有住宅區等等。現在正進行道路拓寬過程，縣政府正積極地進行著。



訪北港朝天宮

訪問在輕鬆愉快的氣氛下結束，告別了黃局長，我們踏往第二站—朝天宮，訪問了朝天宮陳秘書。

問：請問朝天宮當初興建醫除的動機為何？其間過程如何？

答：因為嘉南地區沒有一間比較具規模的醫院，一些較重的病患都要送到台北或其他大都市去就醫，在時間上、經濟上，甚至對於病人的醫治上都十分不便，朝天宮有鑑於此，乃投資巨金建設醫院。

朝天宮原本基金不多，但善男信女的大力支持下，經費問題迎刃而解。加上蔣總統曾經親自蒞臨朝天宮，鼓勵此地董事長，董事會嚮應地方福利之樂捐，宗教團體中天主教，基督教都有醫院之設立，就只有我們沒有，在總統的關懷鼓勵下，媽祖廟才決定花這麼多錢興建醫院。

問：醫院建造中是為何突然停工了呢？

答：醫院是民國六十五年開始動工，但却碰上了石油危機，物價大幅度地波動，問題便產生了。商人以原有之估價建築虧本，便要出很多花樣來了，把工程一再拖延，最後終於打起官司，打了快一、兩年，尋求和解的辦法，打算和解以後再重新動工。

問：如何接洽到與本校合作事宜？

答：醫師來源對朝天宮便是一大問題，而且朝天宮是宗教團體對於醫院有關事項根本是外行，於是董事會與信徒代表大會開會決定將醫院捐給政府，並與醫學院合作，如此醫師便不成問題了，管理上也有專門人才。

媽祖廟醫院之興建，雲林縣政府、省政府、中央，甚至總統他老人家都非常地關心，因而醫院之無法經營消息一傳出，便有榮民總醫院來接洽，但榮總於台中設立分院，本身醫師不一定夠分配，這是第一點

，第二點他們是打算醫院以療養醫院的形態而設，這並不符合當初為服務民衆的目標，剛好貴校校區為英才路分割，傳出遷校之消息。陳立夫資政眼光深遠，對於台灣中南部之醫療缺乏及教育貧乏，認為這地方該有個大學並有座具規模的醫學院。而馬祖廟藥籤之靈驗名聞全省，醫學院之設置於此，正可加以研究，相得益彰。基於各種因素，乃促成了朝天宮與貴校之合作。

問：北港地區民衆對本校遷校於此，有何反應？

答：不要說是北港此地，也不要說是雲林縣，整個嘉南地區的民衆都十分歡迎。有了一所大學於這地方，並且有家具規模的醫院設立多方便，而他們的子女也可就近讀書，不用離鄉背井。民衆對於這件事的反應是十分熱烈與歡迎的。

問：朝天宮對我們有何期望？

答：我們竭誠地歡迎貴校全部過來，朝天宮方面一定全力支持與配合。

告別了陳秘書，歸途中訪問了幾個民衆，熱情純樸的居民都十分高興本校之遷入，有個老婦人舉起大拇指一直說：「讚！讚！」叫人對未來學校遷來雲林縣的種種，不禁發出會心的一笑。

雲林縣北港 媽祖中正紀念醫院 整建工程簡報

由雲林縣政府所提供的一份北港媽祖中正紀念醫院整建工程簡報中，我們得以概知此醫院昔日興建的動機、經過及停工原委。

而由附件(一)「雲嘉彰地區醫療服務基本資料一覽表」中，我們可知悉於此幅員遼闊八十餘萬人口，對高品質醫療人力需求之殷切。今後該當如何深思熟慮，慎密規劃，因應地方上的需要，亦盼校方最高當局能詳一統籌劃一美麗的遠景。

財團法人北港朝天宮董事會為宏揚聖母一媽祖之博愛慈旨，響應政府推動社會福利事業醫療保健政策，經於民國六十五年冬全體信徒代表決議通過，斥資新台幣二億伍仟萬元，在北港鎮新街里之現址興建一座現代化的綜合醫院，俾嘉惠雲、嘉、彰等縣沿海地區居民能獲得較高水準的醫療服務減輕一般病患的經濟負擔，促進環境衛生之改善及居民身體健康，造福地方。惟媽祖紀念醫院自民國六十六年動工興建以來，由於原承包商之中途毀約及朝天宮董事會財力，醫務行政人才之缺乏，致使醫院工程停滯無法順利完工，去(七十二)年中國醫藥學院董事長陳資政立夫先生、郭院長及全院師生，本「中西一元化」的崇高理想，期促進本地區醫療服務品質水準之提昇，排除一切困難毅然決定接辦該醫院，令吾等縣民甚為感佩！於九月十日雙方與縣政府正式簽約辦理一切捐贈手續，並命名為「媽祖中正紀念醫院」展開整建工程籌備工作，惟所需資金非常龐大深盼能獲中央、省的協助早日完成使中國醫藥學院之醫療水準結合現代化醫院設備，提供本地區居民高水準的醫療保健服務。蔣總統經國先生曾七次蒞臨北港朝天宮巡視，鼓勵興建本醫院，李主席登輝先生七十一年二月七日蒞

臨現址巡視，垂詢甚詳，關心備至，所以「媽祖中正紀念醫院」之整建是克不容緩的事情。

台灣地區近三十餘年創造了經濟發展的奇蹟，國民的生活水準提高很多，同樸的！國民的醫療保健服務亦有長足的進步，所以國民的品質、平均年齡提高了，惟觀之今日較具規模而醫療水準高的醫院均分佈於台北、高雄地區，而人口眾多的雲、嘉、彰地區尙付之闕如，顯然有偏枯現象，從以下三種統計資料顯示，儘速整建「媽祖中正紀念醫院」為一所綜合性的醫療機構，早日開放提供醫療服務是合乎國家政策和民衆需要的。

一、依據台灣地區每位醫師平均醫療面積是三.三一平方公里，平均服務人口是一、六二四人，而本地區之雲林縣、嘉義縣……等每位醫師之平均醫療面積、服務人口如附件一，從這統計資料而言，本地區之平均醫療數量顯然偏低，更談不上醫療服務之品質。

二、許署長主掌全國衛生行政後，極力推動「群體醫療執業中心」制度極為成功，本縣承蒙關照指定四湖鄉衛生所實施群體醫療工作，自去年七月推行以來績效卓著詳附件二。可見本地區民衆對高品質之醫療服務是非常的需要。

三、去(七十二)年台灣省政府研究發展考核委員會委託國立政治大學殷章甫等教授所作專題研究：「促進山區及濱海地區發展之研究」報告中，有關濱海之本縣麥寮、台西、四湖、口湖四鄉之公共衛生醫療統計資料是衛生所四個，私人診所十八個醫師數廿人，平均醫療面積一四、六三平方公里，服務人口七、四九九人，每萬人口醫師數只一、三三人，較之台灣地區平均醫療面積三、三一平方公里，服務人口一、六四二人每萬人口醫師數六、七七人之標準數值相差甚遠，同樣的鄰縣亦是如此，可見本地區之醫療設備、水準非常簡陋，致前年發生嚴重的腸炎症，值得政府予以重視。

中國醫藥學院是台灣中部地區極負醫療學術、臨床績效的學府，對本省醫療保健服務貢獻良多，此次決定接辦「媽祖中正紀念醫院」，除以紀念先總統蔣公之豐功偉業民胞物與德澤惠及貧病外，並希使我國源遠流長的中國醫藥傳統能發揮光大，惟創辦所需經費非常龐大，除朝天宮董事會鼎力支援新台幣八二、八一、三四三元外，本府鑑於事實之必要除將全力配合公共設施及改善交通外，擬請朝天宮

再予支援一〇〇、〇〇〇、〇〇〇元，懇請中央、省能專案分年補助，俾使其早日開辦成爲雲、嘉、南地區高水準的醫院，不但可解決本地區醫療機構偏枯現象，促進台灣地區醫療水準的均衡發展，彌補本地區醫療保健之不足，進而帶動各鄉鎮衛生所朝向預防注射、健康檢查、家庭護理服務、家戶衛生改善、推行家庭計劃等保健服務，確立完善的醫療保健服務網，惠及國人。

附件一

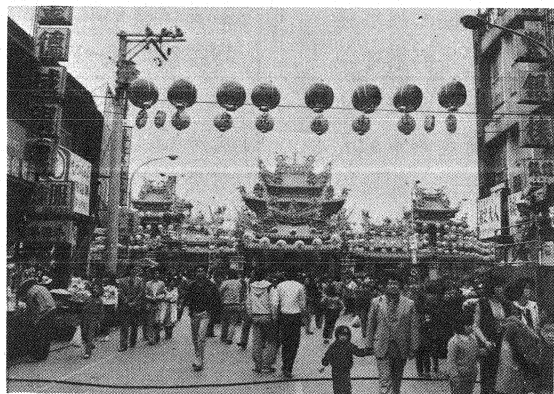
雲嘉彰地區醫療服務基本資料一覽表

73. 3. 24.

| 縣別 | 總面積 | 人口數 | 公私立醫院診所數 | 醫師數 | 平均醫療面積 | 平均服務人口 | 備考 |
|-----|-----------------------|------------|----------|-----|-----------------------|--------|----|
| 雲林縣 | 1,290 km ² | 797,849人 | 237 | 260 | 4.96 km ² | 3,068人 | |
| 嘉義縣 | 1,901 km ² | 574,702人 | 109 | 132 | 14.40 km ² | 4,353人 | |
| 彰化縣 | 1,110 km ² | 1,193,345人 | 480 | 599 | 1.85 km ² | 1,992人 | |

附註：1.台灣地區平均醫療面積是 3.31 km²。

2.台灣地區平均醫療服務人口是 1,624 人。



結語

綜觀整個雲林北港朝天宮與我校交涉之過程，提供之條件，及彼此簽定合約的內容。當知彼方為爭取設立大學，繁榮地方之誠意甚堅，而對我方盡極禮遇，而現階段為求往後整體的發展，積極擴大校地範圍，絕對是必需且切要的。只不過學生的心理，對於，目前由台中大都會區遷往一個猶待開發，如北港此等小市鎮，其「不平衡」的心理是可以想見的。

然而，北港設校已成定局，如何於學校建築方興未艾之際，亦力促雲林縣府配合環邊公共設施、道路等的闢建，將校區發展為觀光文教區，亦為當務之急，同時於硬體設施架構的同時，亦勿忽略軟體內部優秀醫護、行政人員的聘任，則在“有土斯有財”的情況下，則中醫院未來之發展充滿光明的遠景。

