

其次，我們發現羅貫中將為關雲長治臂的人寫成當時的神醫華陀，實在穿鑿附會，與事實不符。

因為三國志魏書卷二十九華陀傳，對於華陀的醫術有這樣的報導：

「曉養性之術，時人以為年且百歲，而貌有壯容，又精方藥，其療疾，合湯不過數種，心解劑，不復稱量，煮熟便飲，語其節度，舍去輒愈，當灸不過一兩處，每處不過七、八壯，病亦應除。若當針，亦不過一兩處，下針言當引某許，若至，語人，病者言已到應，便拔針，病亦行差。若病積結在內，針藥所不能及，當須剝者，便飲其麻沸散，須臾便如醉死，無所知。因破取病，若在腸中，便斷腸清洗縫腹，膏摩四五日差。不痛，人亦不日瘡，一月之間即平復矣。」顯然，華陀的醫道，即使在二十世紀的今天，似乎也是夠世界水準的，因為他不但精通內外科各種病理，內外科各種手術，而且更精於藥物麻醉一麻沸散，與針灸麻醉。如果由華陀來為關雲長刮骨療毒，他根本不必要關公忍痛療傷，說什麼：「但恐君侯懼耳。」要什麼「於靜處立一環柱，上釘大環，請君侯將臂穿於環中」云云。無論用藥物還是針灸，華陀都可以很輕易的，為關公作無痛的刮骨療毒，所以為關公刮骨療毒的，絕不是華陀。

再者，我們由三國演義的關雲長刮骨療毒與正史華陀外科治療手術的過程，可以認識，早在三國時代中國醫學的成就，相信任何人也不能否認華陀所代表的中國醫療手術，即是在今天也是夠科學標準的。因為時至今日，現代醫學的一切內外科的割治手術，其過程仍不能超越、麻醉、切除、清洗、縫合、藥物輔治等步驟。足見，三國時代，我國醫學的成就已達到何種境界。

尤其令人難以解釋的，是三國時代，並無當前放射性儀器探求病因的設備，何以華陀能如此準確的掌握病理，予以有效的治療？這似乎不能完全歸功於華陀的過人醫藥天才，而須由中國醫學自古以來的歷史成就方面求得解釋。

從史書的記載，我們可以客觀地發現，三國時代，中國醫學在藥物與生理學上的成就，實在可能足以支持華陀神乎其技的醫術。

班固漢書載有西漢末年，王莽篡漢，東郡太守翟義舉兵聲討之，「翟義黨王孫慶捕得，養使太醫上方與巧屠共剝之，量度五臟，以竹筵導其脈，知所終始，云可以治病。」

於是可知，華陀所處之時代，中國對生理解剖學講求的程度，亦可知華陀之治病是有客觀的知識憑藉，而非全憑天才以診斷的。因此歷來以為中國醫術是因華陀見殺於曹操而失傳的說法，實在是很值得我們研討的。我中華民族的傳統文化價值觀念，輕忽實用的方技之學，偏重人生修養的義理，致使造就華陀的種種中國醫學的歷史條件，不被充分發揮利用，至隨華陀之殞身而絕。華陀的弟子吳普、樊阿，雖各能傳華陀部份之學，而不能將華陀的醫道發揮光大，恐怕才是，中國的藥物知識不進而退至今滯留在半迷信境地的主要原因。

近年來，由於中國針灸在麻醉方面驚人的現實成就，震撼了整個的西方世界，掀起了世界性的針灸熱潮，全球各處均有人勤學認穴下針的技術，希企一蹴而成「巫醫」，可以下針斂財。其實這類心理和行為實在是可笑可鄙，而且捨本逐末的。

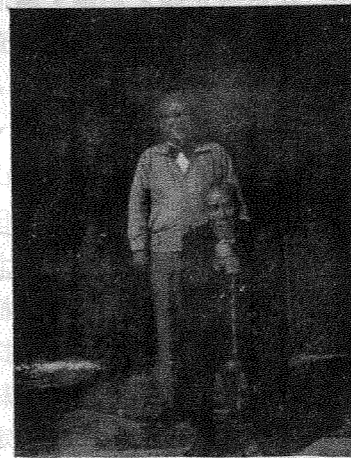
我們可以斷言，如果不能對中國醫學的歷史成就作客觀而同情的了解，不對中國醫學的義理作歷史性探本索源的研求，則中西醫理絕難有真正完全溝通的一天，（針灸的穴、氣等作用，至今不能中肯地以西醫的道理來客觀解釋就是眼前的實例），如中西醫理不能有一天完全溝通結合，中西醫學的成就將永遠是局限性的，對人類的造福也是局限性的。

我們的歷史正保留了無數「關雲長刮骨療毒」這類記錄，來幫助我們對中國醫學的歷史成就，作知識性的追求，我們為什麼不好好的加以利用呢？

一六十五年二月廿三日

於中醫學院招待所一

台灣山藥加工創始人——洪時鐘先生傳略



筆者與洪時鐘老先生合影



山藥加工器材及成品

· 那 琦 ·

洪時鐘先生，台灣省澎湖縣人，於民國前十六年（清光緒二十二年，1896）十月十日，生於縣之西嶼鄉大池角，一弟一姊，弟名時鏞，皆示其信用可靠之意，先生於十六歲（宣統三年，即民前一年）時，隻身渡台，初在雲林縣北港義泉藥行爲學徒，月薪一元五角，年終時老闆賞與二元，頗感欣慰，二年後轉職於讚元藥行，月薪三元，一年半後，轉嘉義德美藥行，月薪四元，至民國六年，年二十有二，因當時日本政府限制，如無漢藥種商資格不能繼續開設中藥店，認爲從事藥材生意已無前途，不能不考慮轉業，遂去東港爲布商，與友人合資，終日販賣布匹於鄉間，三四年後，經友人介紹移至恒春以北之車城，當時車城及恒春一帶地名曰龍，定居開店，遂於民國十年結婚，先生二十有六，妻林氏罔留，十七歲，車城人，婚後仍作布商四五年，略有積蓄，嘗於販市時路經楓港，發現野生之威靈仙甚多，遂

興復作藥材生意之念，當即開始採集乾燥加工，售之於台北乾元藥行，（今台北市迪化街一段）當時之乾元藥行，名聞內外，信用卓著，每次送貨總在千斤以上，包括梔子、天門冬、莪、石斛等，但仍以威靈仙爲最多，其中石斛一項亦係經先生發現者，台灣石斛有大小二種，其大形者俗稱木斛價低，細條者名金石斛，價高於前者數倍，當時之金石斛均係由香港進口，每台斤四百元，先生發現其植物，遂委由山胞採集，予以加工，由於無識貨者，遂以每台斤二百元之價格售于台北商家義興福，該商乃冒港貨之名，仍售四百元，獲利頗豐，後經識者獲悉，乃以每台斤一百八十元出售，嗣後港商以獲悉台灣有出產，而殺價出售，每公斤祇售三十元予台灣，因使先生營業大虧，惟金石斛之銷路由是暢行，台灣黃精亦係由先生發現者，加工出產，亦頗有利市，友人顏馬達君自上海購得陳仁山之藥物生產辨一書，兩人

因就台灣盛產之山藥，研究其加工之方法，因看大陸所產之懷山藥，均作白色圓柱形，遂試用硫黃加工方法，即以燃燒硫黃加以熏蒸後，復置於蒸籠中蒸去殘餘之硫黃氣味，首次試製以蒸熏過度而糜爛，二次試驗僅蒸兩小時亦未獲成功，而蒸後曝乾時又復裂開，不能成形，其間有合夥試製者，研習未成即離職他去，自行加工，亦遭失敗，先生則持之以恒，歷時七八年始試製成功，溯自三十歲（民國十四年）以來苦心研究山藥加工方法，至三十七歲（民國二十一、二年間）始出現曙光，自是獨佔屏東一帶山藥之加工事業，設東一行於屏東市忠孝路四十號，四方之採藥業者雲集，有遠自台東送生薑來一製乾薑者，藥材種類不下百餘種之多，而以淮山（指台產山藥）為大宗。

當時有一人名連木者，欲染指淮山之出售，向當時之高雄州衛生部科長日人某告密，謂無藥種商執照，不得加工製造山藥，希望每郡設一「仲買人」為之壟斷，先生因受阻撓而中止此一工作，連某亦未能達其發財之目的，嗣後反遭致南部地區淮山之缺貨，價格高漲，而無藥供應，停工年餘，至台省光復，始重新開始此一事業，迄今轉瞬三十年，而自稱於民國六十四年，改善加工方法，使過去需七台斤之生品始獲製得成品一台斤，今日則生品五台斤餘即可製得一台斤，乃淮山加工五十年來之最大成功云。

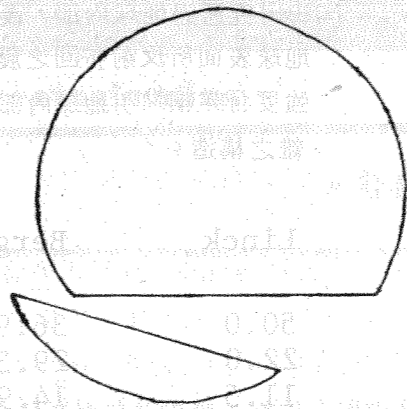
老先生現年已八十一歲高齡，兩腿不良於行，行必策杖，又有氣喘症，每日必攜帶噴霧止喘劑，惟精神仍極壯旺，先生於四十八歲時，妻林夫人以三十九歲逝世，生二男四女，長公子智朗，服務銀行界多年，已退休，次公子智父，服務恒春公路局修車廠，女公子，長秋梅，次木瓜，三秋雲，四絲絨，均已出閣。

余拜識老先生，約始於民國四十二年間，當時服務台灣省衛生試驗所，初因鑑定台產淮山之真偽而奔走於台中、嘉義與屏東間，歷時二年始得正確之結論，繼而傾注其全力於台產山藥原植物之採集調查，自四〇七年迄五十三年間，六年以還，往返恒春（包括滿州、長樂、四林等鄉、村），屏東（包括三地、瑪佳、佳義等山地鄉、村）者不下四十次，前赴嘉義、田中、赤水、名間等地不下二十次，並台北、基隆、宜蘭等縣山地，採集之薯屬植物標本三十餘份，五十八年曾赴蘭嶼，採得十四份，包括已有學名者十餘種，新紀錄種、變種、新品種、新型，至今尚未定其學名者若干種，進行其中之可以加工製成淮山者之生藥解剖學研究，已完成博士論文一篇，並指導碩士論文兩篇，其餘各種尚未及研究，有待於今後之發掘，惟此項研究以獲識台灣省國藥商業同業公會聯合會理事長（今台北市中藥商業同業公會理事長）謝銘鐘先生與洪時鐘先生為其契機，對於資料之蒐集與成品之整理，獲益至豐。二先生皆以鐘為名，以示其信用卓著，今日台灣國藥界之功勞者，亦斯界之君子與該心人物，余與二先生甘載論交，論藥材之真偽鑑定，出產加工，未嘗涉及商賈之事，正所謂道義之交也，謝先生七十有二，乃今日國藥界之領導人物，余將別為傳記，宣揚其事功，二先生相交五十年，南北輝映，有足稱頌者。

今年二月九日迄十八日間，與研究所師生有南部採藥之行，訪洪老先生於恒春鎮南門路二十五號，聽老先生述其生平，邱技正年永為之速記，歸而濡筆記其傳略如上，民國六十五年三月十二日瀋陽倫泰那琦識於中國醫藥學院中國藥學研究所。

認識地球內部

易止信



吾人所居住之地球內部究竟有些什麼？由於地層愈深愈熱，向下進行每一公里，溫度增加攝氏 28 度。故可推斷地心溫度，超過一切固體之熔點。又火山爆裂，噴出熔岩之事實，想及地殼內部，可能充滿熔岩。但觀測結果，並不盡與所預期者同。因地層深入 1600、3200、4800 公里迄地心之比重，依次是 5.62、8.3、10.19、10.87。而地層愈深所受壓力愈大。物體受壓力極大，故密度亦甚大。同時又有極高之溫度，其情形即與地面以上迥異。故研究地殼以下狀況，吾人尚不能直接知悉。

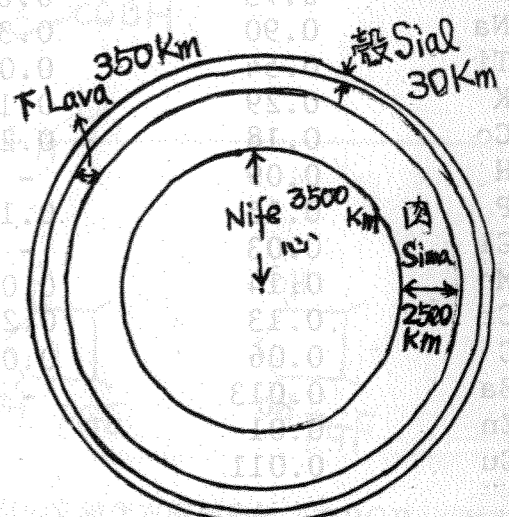
人類利用無線電波（Radar）使穿入地殼，再反射回來。藉反射回來之情形，可知地球內部之構造，似層次顯明，獲得結論：

(一)最外、地殼、鈣鋁層（Sial），岩石質，堅強，比重 = 2.6 ~ 2.7，厚約 30 公里。

(二)其次，壳下，熔岩層（Lava），玻璃質，脆弱，比重 = 2.8 ~ 3.4，厚約 350 公里。

(三)中間，地肉，鈣鎂層（Sima），結晶質，硬度 > 鋼；比重 = 4 ~ 6，厚約 2,500 公里。

四最內，核心，鐵鎳層（Nife），主要為熔鐵與鎳混合，飽含碳與氫，比重 = 10 ~ 12 厚約 3,500 公里。



以上四層間，皆有相當之過渡帶，並非此層與彼層密接。吾人可知地球內部物質由於地心引力關係，較重者沉聚核心，較輕者浮升表面，愈淺者密度愈小。故可知地心乃由鐵、鎳與其他密度大之熔化金屬組成，外表乃一層受壓而成之固體，再向外乃仍在液體含有氣體狀態下之鈣質熔岩所構成。到達地面，大部乃較輕之岩石，據概略計算整個地球之化學組成，鐵佔 40%，其次 SiO₂、Mg、O 等 此四種元素已佔 91%，另 Ni、Ca、Al 三種