

圖11 除去側芽及鬚根，長達21公分之根莖

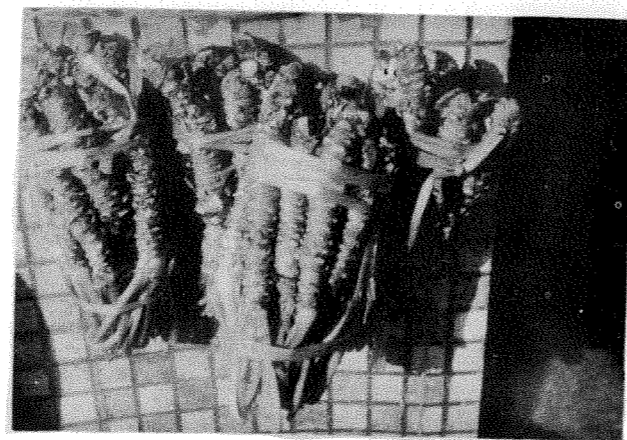


圖12 一台斤一捆之鮮山萵菜根待售



圖13 鮮山萵菜根待價而沽



圖14 販賣阿里山名產山萵菜根

牡丹皮 Mou-tan Pi Moutan Cortex

神農本草經草部中品；JP VIII

本品為常用生藥

藥學碩士
賴榮祥

〔基原〕：本品為Ranunculaceae 毛茛科，*Paeonia suffruticosa* Andr. 牡丹之乾燥根皮，係原產我國之落葉低木，栽培於庭園，葉為二回羽狀複葉，小葉圓形，有不整齊之刻緣，夏初開各種顏色之花。時珍曰：“牡丹惟取紅，白單瓣者入藥”。植物名實圖考長編有牡丹、牡丹記、牡丹譜、牡丹八書、牡丹史等，其對牡丹之記載甚詳。

〔別名〕：鹿韭（本經）、鼠姑（本經）、百兩金（新修本草）、木芍藥（圖經）、花王（綱目）、丹皮（本經逢原）、血櫃（輟耕錄）、富貴花（事物異名）、洛陽花（群芳譜）、洛花（名花譜）、花后（花史左編）、寶粧成（典籍便覽）、伊洛傳芳（輟耕錄）、賞客（花木雜考）、貴客（事物異名）、天香國色（典籍便覽）、天香（尺牘雙魚）、花神（山堂肆考）、花師、百花王（俱同）、花形史（事物紺珠）、花師傅（同上）、山花（種樹書單葉）、川花（同上）、京花（種樹書千葉）、ボタンビ（日）、*Paeony root bark*（英）、*Moutan pi*（英），商品上由於本生藥之加工方法及產地之不同故又分別稱為粉丹皮（東北）、條丹皮（東北）、牡丹根皮（東北）、鳳丹皮（安徽）、瑤丹皮（安徽）、把丹皮（湖南）、抽皮丹、刮丹皮、刮丹王、金面丹（以上安徽，江蘇，濟南）。

〔語源〕：*Paeonia* 係由 *Paeon* 而來，為古希臘神話中之醫神。*suffruticosa*：亞灌木性的時珍曰：“牡丹以色丹者為上，雖結子而根上生苗，故謂之牡丹。唐人謂之木芍藥，以其花似芍藥而宿幹似木也。群花品中以牡丹第一、芍藥第二，故世謂牡丹為花王，芍藥為花相”。著者按鳳丹皮及瑤丹皮均因產地而得名。抽皮丹、刮皮丹、刮丹王、金面丹則以其加工法之不同而命名。把丹皮因包裝，粉丹皮因質地、條丹皮因形狀分別名之也。

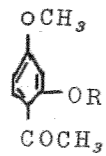
〔產地〕：漢晉期間產於巴郡（今四川）、漢中（今陝西）。唐代產於今之四川、陝西及甘肅，宋代則產於滁州（NO. 1、NO. 2、NO. 3）（今安徽）NO. 4 今產於安徽、四川、山東、江蘇、陝西諸省。此外日本之長野奈良兩縣及韓國亦產。而今本省市場品多從韓國進口。

〔性狀〕：管狀或半管狀，長5~8cm，徑1~1.5cm，外面呈暗褐色~紫褐色，有側根殘跡，內面呈暗紫色，於內面及切面常有白色結晶。（NO. 5）

〔構造〕：皮部之最外方為7~10層之栓皮細胞（K）所構成，在栓皮層之直下方，銜接數層厚角組織（col），皮部之大部分由充滿澱粉粒（sta）及草酸鈣集晶（D）之柔細胞所構成，髓線（Ms）1~2列。

牡丹皮末 *Moutan Cortex Pulveratus*：本品外觀呈淡灰黃色，具薄膜柔細胞，栓皮細胞，厚膜化之厚角組織，髓線及篩部柔組織，澱粉粒（徑10~25 μ ，單粒或2~4個之複粒）及集晶（徑20~30 μ ）。

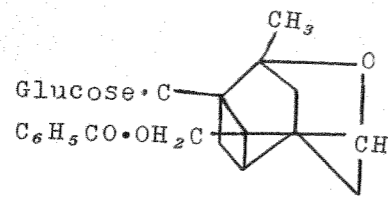
〔成分〕：含有 *Paeonol*（mp. 52 $^{\circ}$ C）、*Paeonoside*、*Paeonolide*、*Paeoniflorin*，*benzoic acid*， β -*sitosterol*。



R=H..... Paeonol

R=Glucose..... Paeonoside

R=Rhamno-glucose..... Paeonolide



Paeoniflorin

〔確認試驗〕：

- 1.本品粉末或碎片0.5g於試管中加酒精5ml，振盪後加FeCl₃試液，則呈紅紫色（Paeonol）
- 2.本品粉末0.5g加入5ml之Ether，混合振盪10分鐘後過濾，濾液在水浴上蒸發乾固，殘留物加入3ml之Ethanol溶解，再滴加FeCl₃試液則呈紅紫色。（JPVⅢ）

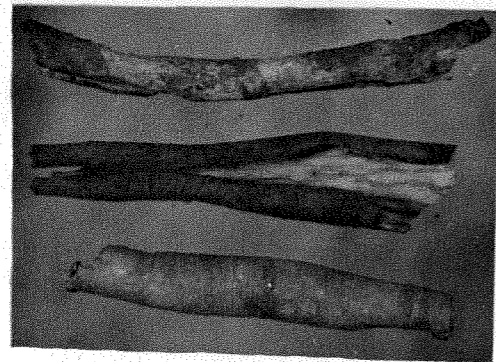
〔藥理作用〕：

- 1.對引起蟲垂炎之細菌，包括大腸菌、枯草桿菌、葡萄狀球菌、連鎖狀球菌等之增殖具有抑制作用。即使稀釋到1000~2000倍仍具有作用。
- 2.對老鼠（動物試驗用）有鎮靜作用及解熱作用。此外尚有鎮痛及抗痙攣作用（中樞抑制作用）。

〔效用〕：為鎮痙、鎮痛、消炎、驅瘀血劑。

〔製劑〕：經方不用；市售浸膏劑中有大黃牡丹皮湯、八味地黃丸（腎氣味）、桂枝茯苓丸、溫經湯、六味地黃丸、清熱補血湯、加味逍遙散、芎歸調血飲、蒲公英湯、鼈（別）甲煎丸、崔氏八味丸、加味犀角地黃湯、加味逍遙合四物湯、瓜子仁湯、活血散瘀湯、桂枝茯苓湯、甲字湯、牛膝散、牛車腎氣丸、七腎散、清熱補血湯、折衝飲、大黃牡丹湯、腸癰湯、桃仁湯、騰龍湯、八味疝氣方、牡丹皮散、薏苡仁散……等約29方均含有本品。因篇幅所限參考文獻從略。

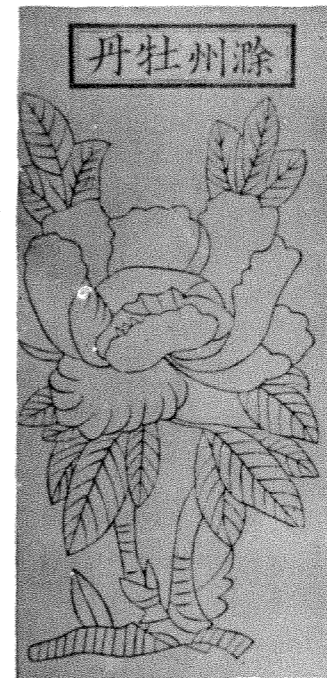
作者：本學院生藥學副教授
藥學系第一屆校友



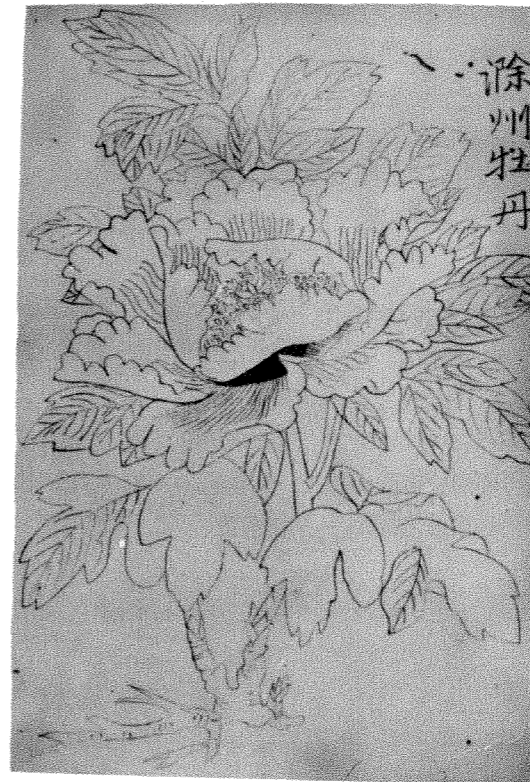
本省市售牡丹皮



植物名實圖考



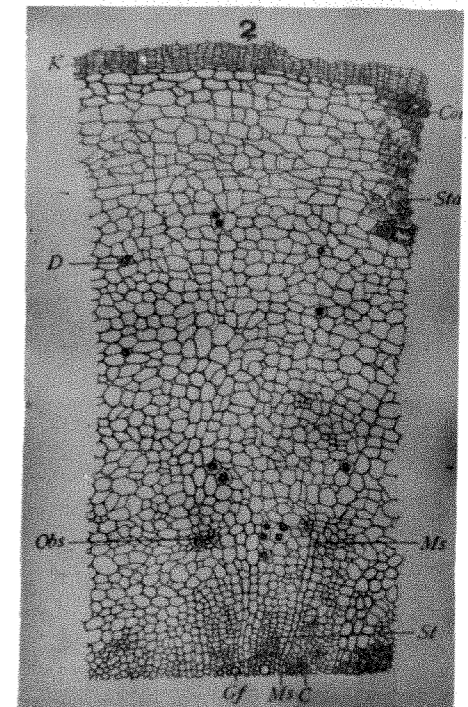
經史證類大觀本草



經史證類備急本草畫



經史證類備用本草圖



（據藤田直市）

- K : 栓皮
- Col : 厚角組織
- D : 草酸鈣集晶
- Obs : 類纖維部
- St : 篩部
- Ms : 髓線
- C : 形成層
- Gf : 導管