

嘉南地區醫師訪問

採訪：林志和
郭萬祐

撰稿：林志和

問：請問這邊工作情形如何？

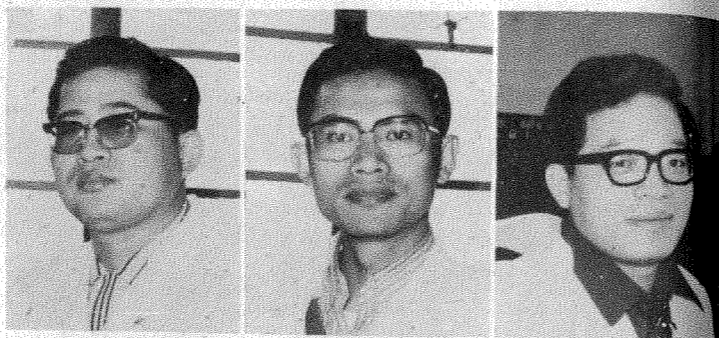
林金德醫師：一切還算輕鬆，不過事事要（省立嘉義醫院）靠自己，要肯問，才能學得知識。在此階段，能學得什麼，就儘量去學。

孫福山醫師：這裏工作環境與他處不同，（省立嘉義醫院）病人從入院至出院全由醫師負責，如此可增加經驗，學到的東西也較多，而且這裏每星期四有討論會，可以增進大家知識的交流。

施穎敏醫師：私立醫院在組織上較不健全（嘉義基督教醫院），但因上級會逼迫，所以工作方面算是較積極，比省立醫院也較忙。

何義明醫師：在此要求嚴，因我們是本校（嘉義基督教醫院）校友第一次進入此醫院，所以一切必須表現得好，才能為學弟妹們打好基礎。在這裏訓練很好，每星期有一、二天醫師必須發表自己獲得之 case，並接受其他醫師之質詢。如想繼續深造，在此是相當不錯的。

莊明雄醫師：本人對腦方面較感興趣，對（省立台南醫院）cerebro-angiograph 和 reno angiograph 較有心



蔡欽仁學長 孫福山學長 林金德學長

得，並曾在報上發表有關此方面之文章。可能的話，我願在校刊提供一些心得。

問：請問本校校友在此院內與他校校友有何差別？

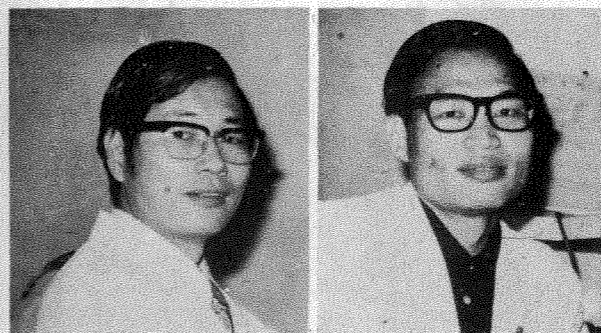
林金德醫師：本校校友在此約有十多位，大家工作都很認真，與他校校友並無何差別。

蔡欽仁醫師：本校校友與他校比較起來並（省立嘉義醫院）不會太差。

孫福山醫師：同校校友一般是較親密，雖然各校校友間並無明顯分別但多多少少還有些明爭暗鬥之現象。

施穎敏醫師：本院內北醫校友較多，不過與本校比起來並無什麼差別。

陳英洲醫師：比較起來無甚差別。雖然在（省立台南醫院）校內所學的比他校稍差，然而一個醫師最主要的是經驗，沒有經驗，即使學識再豐富也沒用。因此畢業後，大



陳英洲學長 施穎敏學長

家只要在臨床方面多下功夫，各校間之差別其實也就沒有了。

問：請給予在校弟妹們提供些忠告。

林金德醫師：在校內要打好基礎，基礎醫學方面要注意，由於校內臨床教學少，出校後對臨床方面要多下功夫。

蔡欽仁醫師：因工作忙，雖然現在想讀書，但却心有餘而力不足。故在此奉勸學弟妹，在學中要努力，由於校內臨床教學缺乏，希望各位一有空，就到醫院看看，以補實際經驗之不足。

孫福山醫師：畢業後，最好到公立醫院工作，因為工作後有自己時間，可以任你利用，不過其缺點是待遇較差。

施穎敏醫師：隋性乃是人之常情，因此將來實習應至較有逼迫之地方，讀書方面則要多看原文書。

何義明醫師：讀書要理解，不可死背，最好看翻譯本，並對照原文，但最主要的是了解其內容，在校時要自己充實自己，實習時要儘量發問，否則別人不會教你。尤其要注意的是畢業後在外工作，要懂得如何保護自己，雖然心存方正，不過說話要圓滑，對病人亦要有權威。

莊明雄醫師：認真讀書，除了課本要讀外，還要多參考有關之雜誌。畢業後，大家會發現臨床方面與校內所學有點脫節，所以大家在臨床方面要注意。

問：您對學校有何建議嗎？

林金德醫師：當然教授要請好一點，校內設備要充實一下。喔！對了，聽說學校要蓋附屬醫院，既然要做，就必須蓋像樣點才好。

孫福山醫師：教授陣容要請好的，最好是專任的，設備要充實。

陳英洲醫師：教授要請好的。學生最好都住在宿舍，由於大家處在一起，比較容易培養讀書情緒，讀書風氣一形成，大家就

高雄地區校友訪問

採訪： 撰稿：
王志榮 翁明清

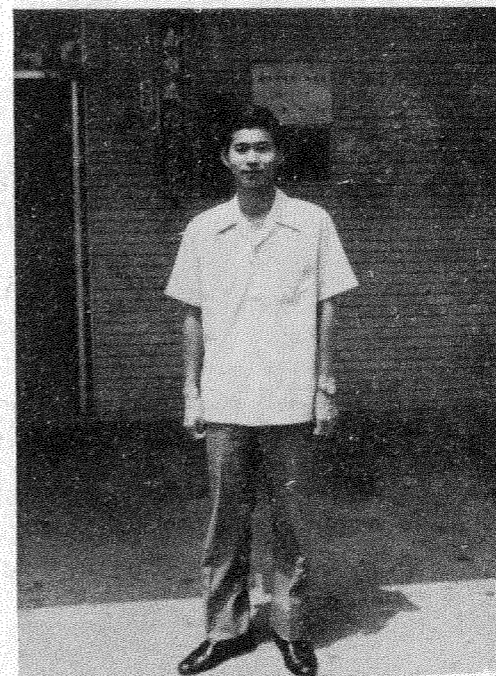
首先詢及學長之工作心得，當學長獲悉我們是二年級的，頗為驚訝。由於低年級與高年級在觀念上有許多差異，是以對於工作心得一點，學長以為由高年級同學來擔任這方面的採訪較妥，是以不談。其次談到在校期間功課上有何應注意的地方？學長以為：基礎醫學必須唸好，到臨床時萬不至於處處碰到困難；因臨床醫學祇是將所學之基礎醫學知識加以應用，基礎不好，談何應用呢？

對於最受大家矚目的附設醫院興建問題，學長以為：用區區之三千萬元興建一座現代化醫院，實屬不易，但有總勝於無。寧可先有空架子，至於設備，可逐漸補充。目前不妨發動募捐，但重要的是：必須成立一專門機構全權負責，使每一分錢發揮其最大之功效；還有，必須聘請有名的醫學界人士來主持，以使附設醫院能步入正軌，漸趨茁壯。在教學方面，尤須注重理論與實際之配合。

至於對校刊之意見，學長以為：不妨參考他校校刊，擇取他人之長；而在內容方面，要均衡分配，不宜使賓主之比例相反。又對於校友所寄來之作品，不可擅自刪減，免得造成錯誤，或令人不知所云。

走出眼科部，我們遇到了外科王國華、楊金輝兩位學長，他們都熱烈地詢問學校的情形，其關心母校之程度，可見一斑。

後來，我們又到省立高雄醫院去採訪，由於聯絡不佳，是以祇見到在婦產科服務之陳國昭學長。陳學長謂：畢業數年，不見半本校刊，頗有被遺忘之感。此實校友聯絡上之缺陷，宜多加強。



莊達民學長

高雄鐵路醫院位於高雄火車站前站廣場前右鄰，是一所三層大樓設備完善的醫院，計有外科、內科、婦產科、小兒科、X光科及急診室。服務的對象，範圍甚廣，除了鐵路局所屬員工及眷屬之外，一般民衆、公保、勞保病患，皆屬該院服務之範圍。服務於該院我校友有眼科莊達民主任，陳正慎校友外科王國華、鄭明哲、林信義校友，骨科楊金輝主任、內科張智興校友、婦產科林平雄校友。我們先到眼科部，當莊主任知道我們的身分和來意後，熱誠地招待我們，使得初次擔當採訪重任的我們，如釋重負；不至於手足無措。莊主任是第四屆學長，畢業後曾到台大醫院受專業訓練四年，成為眼科專家；在高雄一帶，莊主任的名字，頗為響亮。

不會只顧玩了。醫用游離放射線課程最好在校內修完，以免畢業後還要去接受訓練之麻煩。

問：請問校刊是否接到過及內容如何？

林金德醫師：好像有交錢，才會寄校刊來。關於內容方面，要充實一下。

蔡欽仁醫師：校刊寄的情形很差，我很少收到過。

孫福山醫師：校刊收到過，內容編得不錯，不過學術性文章似乎嫌少了，而且有關之照片插圖亦太少，希望以後能多多改進。

莊明雄醫師：我已很久沒接到校刊了。

陳英洲醫師：校刊應多刊登校友活動情形及校內之動態，至於小說之類較沒有必要，因為這類文章大家儘可於街上書刊找到。

問：校友連繫之情形如何？

林金德醫師：中山醫專校友連繫較佳，我們應多多向他們學習。

孫福山醫師：雲、嘉、南地區每年都有舉行校友聚會，這是由藥學系蕭同學所發起的，我覺得此種聚會相當不錯，可連繫校友之情誼。

何義明醫師：校友之連繫很重要。最好每

一地區都派有一位負責人，專門負責連絡，才不會有顧此失彼之憾。

莊明雄醫師：校友連繫情形不佳，最好能將歷屆校友之通信住址收集印就，發給每一位校友。

問：關於附屬醫院您有何建議？

蔡欽仁醫師：附屬醫院很重要，將來蓋成後，大家也不必到處找實習醫院，也不會有寄人籬下之感了。

孫福山醫師：儀器要新，設備要好，並且多與其他教學醫院連繫。

何義明醫師：要辦好一所醫院是不容易的，同時要蓋好一所像樣的醫院也決非幾千萬就可解決的，因此我建議拿此款項來充實學校設備較為妥當。

莊明雄醫師：學校之出名與否，附屬醫院很重要，要蓋的話，當然各科都要具備，設備要好。將來intern 在自己醫院實習也比較妥當。

陳英洲醫師：將來附屬醫院應多收校友做教授、助教。