



## 簡聰池 中興新村中興醫院內科

實在不知道要如何提筆向各位同學報告這件令 CMC 人振奮的消息，我們的校友如果能夠在社會上盡自己的責任，堅守崗位就足以稱道了。您曉得簡學長在去年七月的表現嗎？就如澳洲 The Daily Geu 報紙所說：簡聰池醫師的成就，不僅是他個人的光榮，這份光榮應該為他整個國家所有，我要加上一句：他是 CMC 的校友，他的成就是屬於 CMC 的。

在簡校友的寓所，筆者訪問到正在省立中興醫院內科服務的學長，他遠赴澳洲墨爾本參加第五世界醫師會議，以「臺灣發生之阿米巴性肝膿瘍」為專題在會中提出報告後，受到各國醫學界的重視，當地報紙曾以巨大篇幅刊載，並讚譽我國在醫學方面的驚人進步。

簡學長是在今年十月一日遠渡重洋，去參加這項國際性醫學會議的，然後轉往澳洲東南海岸和東南亞各國

考察一個多月，將各國對老年疾病的防治和社會問題的研究資料攜回，提供有關單位參考，是一項極有價值的成就。

此一國際性的醫師會議，共有卅三個國家及一千三百餘位代表參加，年僅卅五歲的簡學長，是與會最年輕的一位代表，所以他的精闢立論，頓獲得了滿堂喝采。

簡學長的「臺灣發生阿米巴性肝膿瘍」的論文，是根據十年間，他和同事們在省立宜蘭醫院、臺中醫院，和中興醫院，所作的臨床經驗以及檢驗所得加以分析比較，再提出對這種熱帶病例的最有效的內科療法。

由於近年來抗生素的發明和廣泛的使用，似乎使細菌性的肝膿瘍的發生率已大為減少，但是從統計上發現，這種阿米巴症在南臺灣或是熱帶性氣候的地方，仍是相當的猖狂。

簡學長說：一般人對阿米巴性肝膿瘍及肝炎容易混為一談，這是絕大的錯誤，其實，前者是由阿米巴病原

蟲所引發，後者則是由肝功能失調或是濾過性病毒傳染所引起。

至於阿米巴性肝膿瘍在臺灣較為猖獗的原因，簡學長說：因為，臺灣南部氣候炎熱，阿米巴病原蟲滋生比較容易，再者，衛生設備不良和生活水準較低，罹患率則大大的增加。

阿米巴病原蟲是一種最厲害的東西，所以痢疾也以阿米巴性最能致命。因為它是驟急性，往往發現太遲的話，就是任何特效藥，也不能挽回性命。

簡學長表示：阿米巴性肝膿瘍的主要症狀是：①疼痛—由鈍痛變為刺痛，通常在右上部及腹上部，或在右肩胛骨下方，或右腋內，②不規則發熱—常為高熱，有時呈高峯型，頗似瘧疾或菌血病，③肝臟腫大，常有按壓痛，④用拳輕敲前肋右下部，或用手輕壓肋骨間隙，都有痛感，⑤多形核白血球增多，多無黃疸現象。

隨著損害的發展，無論在臨床及 X 光射線檢查上，可能發現患者右膈

膜升高或固定，右胸膜有滲液等病症。如膿腫破裂入右肺，患者有劇咳，有時吐出帶血或巧克力色的痰液。在肝膿瘍形成之前，或先有四星期以上的肝阿米巴病的早期症狀。

在臺灣發生的阿米巴性肝膿瘍，患者男多於女，比例為六比一，在年齡分佈上，多半發生於卅歲至六十歲間，而且四季都有發生的情形。據簡學長瞭解，因為除了氣候和衛生環境的客觀條件外，主要是患者多為勞工階級。在體力的大量消耗後，又隨便在路攤上吃了不潔的食物，因而阿米巴病原蟲，隨時就侵入了人體。

簡學長在臨床經驗上發現，治療阿米巴性肝膿瘍，在原則上除了開腹排膿術外，以肝的穿刺術最為簡單、安全而有效，它不但可澈底的診斷，治療上也具有利益！

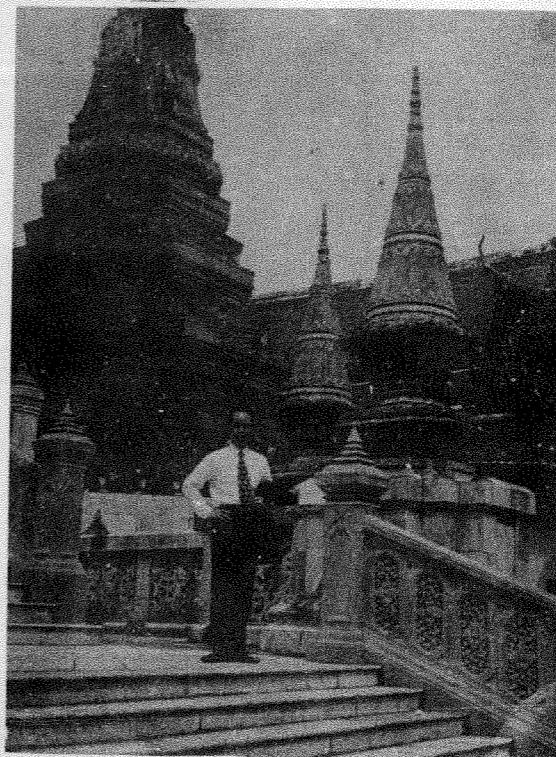
病人往往在穿刺排膿後，病勢能迅速地改善而痊癒。統計住院病患，多數都有穿刺的經驗，而抽出之無菌膿水，大部都呈巧克力的顏色。

在早期診斷中，用 Chloroquine，

diphosphate 或 Emetine 藥物治療，痊癒率很高。如果病況嚴重內科與外科的治療成績比較起來，大致相同，除非像引起肺肋炎、腹膜炎之類的嚴重併發症，簡學長認為：治療阿米巴性肝膿瘍，還是以內科療法兼施穿刺抽膿最為理想。

簡學長代表我國參加這次國際性醫師會議後，他認為今後醫學界的共同精神和目標是著重在「道德觀念和合作」。

參與第五屆世界醫師會議的一千三百多位代表，一致公認：(一)醫師必須繼續開來，不斷地訓練後起之秀，增強陣容，以加強醫療內容，去造福人群，(二)對急症的處理，應重視道德精神，以避免誤診或延誤病情。(三)醫師應重視道德精神，勸告和灌輸病人對早期診治的重要性，並且應設法解決都市公害和職業病。(四)公元二千年以後的世界，將有更多的新疾病來考驗醫師，所以從現在開始，世界上的醫師應該合作無間，配合科學，力求精進，以對付新的考驗。



簡學長接著告訴我們申請此次出國的經過：(一)oral test 包括醫學及英文會話，(二)著作及論文發表，簡學長已有一本認識老年疾病的著作。(三)國家觀念，立場，愛國意識的具備，及儀表談吐、禮儀等的考核。其中論文以台灣地區特殊病例較受重視。看來此種考試非常困難，事實上，因為次數較多，每一科每年均舉辦此種會議，只要平時健全學術基礎，同學均可能在畢業後數年即得到此種機會。

最後簡學長介紹其服務的中興醫院，此醫院是省政府醫療所擴大，專以省政府（中興新村）員工及眷屬為醫療對象。環境優美，地雖偏僻，倒是醫院的好地方，王治邦院長特別歡迎剛畢業的校友前往服務，此醫院深受政府重視，為醫院中的後起之秀，而且編制在擴充中，如果校友有志請聯絡台中市龍福街 22 號簡聰池學長，他將鼎力為校友服務。

謝謝簡學長百忙中抽空，有簡學長如此優異的表現，誰敢說 CMC 培養出來的學生是落人後的。◆◆◆