

以整體鍼灸療法

陳怡謀

自從我國鍼灸學術流入英、日、法各國之後，各國皆認為鍼灸是恢復人類健康的捷徑，於是群起研空。其中值得我們推崇的是從唐代鍼灸流入日本經過數傳之後，又流入法國和英國等，其中鍼灸療法中，更有以整體鍼灸療法來治病的。

鍼灸療法於治病上不應以局部療法為療法，應以調整五臟六腑之整體療法為療法，如此則不但能有根治病症之功，更有消除潛伏病根之效。因為任何疾病都由於五臟六腑之不調和而起，因此祇要調整五臟六腑，則疾病自然消除。可以說局部治療法祇是治標，而我們今天所謂頭痛醫頭，腳痛醫腳。固然鍼灸在此上有其不可抹滅的效用，但這祇能使之暫時不痛，不能保證不再痛。如今我們要證明鍼灸的效用及其價值就不能有使之吃了頭藥而壞了胃之弊。必須達到治癒全身之病痛而無所弊端。但這並不是高唱鍼灸萬能的口調。「鍼灸資生經」千金云：「若鍼而不灸，灸而不鍼，非良醫也。鍼灸而不藥，藥而不鍼灸，亦非良醫也。」今天我們處在這個混雜的醫藥漩渦中，必須能使中西醫藥相輔相成，才能達到治病救人的目的。就以坐骨神經痛在西醫學上而言，因它有脊椎側彎的可能，所以被認為重症，但如以鍼灸的整體療法及時治療，則不難將之治癒。但在此症狀中有些症狀可發現患者有瘀血現象，如係屬於嚴重的多量瘀血，尤其因淋病，梅毒而引起者，則須與驅瘀血劑並用來治療，否則在病症根治上便有所困難。這就說明了鍼灸藥物有相輔相成的需要。或曰：鍼灸加上藥物一定能使療效更快，但這並不一定是正確的。因此醫者之善於控針用藥否是很重要的前題。也唯有如此才能造福患者，截長補短，互補不足才是我們真正治療的方法，不要侷限於中西醫藥之不能相容，無法接受而延害病家。

人體所有的器官與內臟均是由自律神經所支配著，因此凡是由神經系統所發生的疾病，我們概說其為自律神經之失調，脫節。如此因自律神經失調而引起之局部失常，若運用鍼灸調整治療，即可恢復正常之功能。

談坐骨神經痛

坐骨神經痛是常見的神經疾病之一，其病症有急性，慢性，輕重之分。一般說來，其病因是在久勞後受了風寒潮濕而引起的。但亦有因婦人子宮病，分娩後，以及淋病，梅毒等之傳染，腫瘍及外傷滲出物之壓迫所引起。其所產生之症狀乃自腰部沿臀部大腿後，直向膝關節，大腿而至足部，有散佈性之疼痛感。一般言之以鍼灸來治療坐骨神經痛可說

壓痛點於治療本症中是極其重要的。一般而言，本症之壓痛點於坐骨孔，股骨大粗隆的緊後大退後側中央腓骨小頭緊下方，內外踝後側，但慢性症狀壓痛點不太，一般於穴位上之壓痛點可見下列：

- ①次膠：足太陽膀胱經位於第二荐骨孔（可治痛經）
- ②中膠：足太陽膀胱經，位於第三荐骨孔（可治便秘）
- ③股門：足太陽膀胱經，位於大腿後側正中
- ④跗陽：足太陽膀胱經，位於外踝上三寸，腓骨後緣
- ⑤崑崙：足太陽膀胱經，位於足外踝後五分，跟骨上陷中
- ⑥環跳：足少陽膽經穴，位於大腿骨髀樞中
- ⑦陽陵泉：足少陽膽經穴，位於大腿外側膝下一寸，脛骨之後腓骨之前凹陷中。

有的甚至在下列之穴位亦可發現壓痛：

太谿：足少陰腎經，位於足內踝後五分跟骨上陷中。

血海：足太陰脾經穴，位於膝臑上二寸半。

風市：足少陽膽經穴，位於大腿外側正中綫，膝上七寸兩筋間。

腎俞：足太陽膀胱經穴，位於背部第十四椎，即第二腰椎下。

京門：足少陽膽經穴，位於腰中挾脊第十二季肋骨端。

大膕俞：足太陽膀胱經，位於背部第十六椎（第四腰椎下），去脊一寸五分。

上膠：足太陽膀胱經穴，位於第一荐骨孔

小膕俞：足太陽膀胱經穴，位於荐骨第一節下，去脊二橫指處。

大郄：位於股門的外上方處

大巨：足陽明胃經穴，臍下二寸旁開二寸（內為小腸）中極：任脈，位於臍下四寸處，

對於急症，一般用針刺腰部及骶骨部可獲著效。而慢性病，則須鍼與灸並用，方能治癒。其中尤以中極及跗陽之灸，更是於坐骨神經痛中必用之穴位。此外，拔火罐之使用，也有療效的報導。

因坐骨神經痛是屬於膀胱經之疾病，因此取膀胱經的主要穴位來治療是我們的目標。膀胱經上的「崑崙」及「京骨」便是我們常取的穴位，因為「崑崙」是足太陽膀胱經之「經穴」，能使坐骨神經痛消除，而「京骨」是足太陽膀胱經之「原穴」，為原氣在經脈中留止之能消除膀胱之虛實。所以醫者如能善用崑崙，京骨兩者之針及中極，跗陽兩者之灸，則療效是相當令人滿意的。

下面列舉一個病例來談所謂整體治療：

鄭××，48歲，♂

最初症狀：有些腰痛並無其他疾病。後來引起右坐骨孔處及右足部之牽引痛，漸漸轉為強烈，因此，疼痛使之無法睡眠，經過服藥打針後，好了一段時間。但不久又復發，且情況較嚴重，因此臥床，此時營養及血液循環都漸漸不佳。診察後發覺下腹部有鼓脹及冷感之現象。背腰部有瘀血之痕跡，由此顯示出必有中毒之徵兆，又因失眠導致神經衰弱，精神不佳，身體消瘦，又無甚食慾，於初診中發覺中極（臍下四寸內為膀胱）及大巨（臍下二寸旁開二寸內為小腸）處有顯著之壓痛感。右邊腰肌及股關節皆有強烈的病態反應。因而不能伸屈自如。所以選擇了大巨及腎俞（背第十四椎下旁一寸五分，即肚臍相對旁開二寸處）鍼之使酸麻感導入下肢部，又灸中腕及左陽池。這為整體治療中的基本穴，因中腕是小腸經，三焦經，胃經的發生的地方肺經開始肝經終止，任脈氣發生的地方，故素問：中腕是手之太陽少陽足之陽明之所生，任脈之所發，因此能治六腑之病。中腕又為胃之募穴，所謂募穴即為經之所集結之處。又某臟某腑有病時，

則該經之募穴必有痛感產生，不壓而自痛者為病甚，壓而不痛者為無病。壓痛重則病重，壓痛輕則病輕。而左陽池能理三焦之原氣，又能鬆弛腹直肌緊能，同灸之能使臍左方腹直肌之壓痛消除。繼之，鍼其左右之肝俞（背第九椎下旁一寸五分）及腰眼使之針麻感入足部。右邊又取環跳，風市、飛揚髀關又繼灸氣海、大巨、百會及鍼右足陽陵泉。本欲取其足三里，但詢問及其胃酸時，其曰：過多且有腹瀉之症，因此不鍼而取梁丘，因在胃症中，雖各症均以足三里為主穴，但於胃酸過多時則不能取。而梁丘是胃經之郄，能止胃痛和腹瀉，在二十天的診療期中，又加上京門，上膠，中極水分，股門委中及壓痛點的變換，因此二十天後痊癒了。

但在此我們必須了解灸百會是為鎮靜神經。一般患有坐骨神經痛者大多伴有神經衰弱症，更有的伴有腰腹神經痛，有的為其他疾病所引發的，不過神經系統的疾病若採用整體療法，都能夠完全治癒。

因上述中有的穴位有一穴多名者，為使讀者都能明瞭，對照如下：

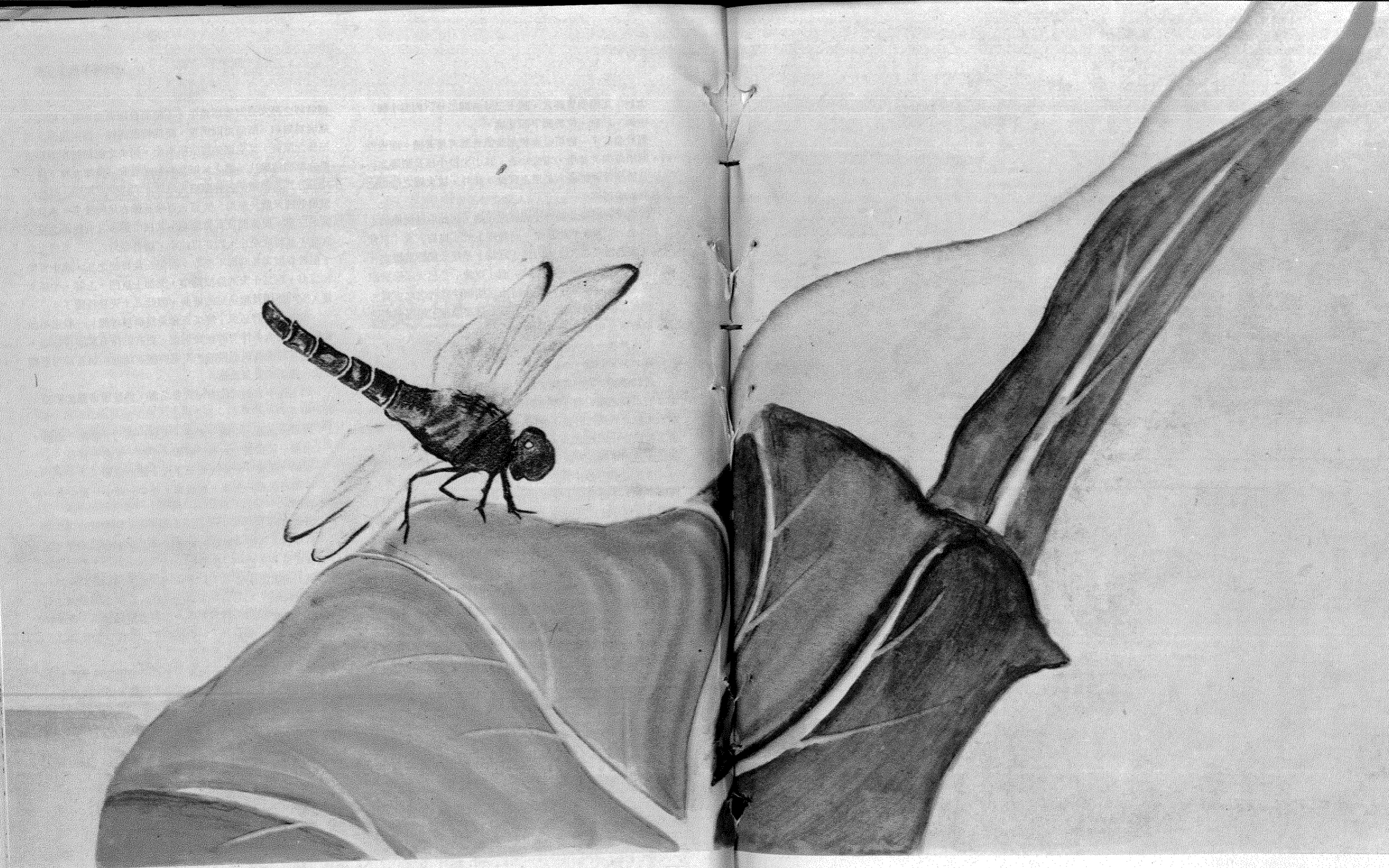
腎俞—高蓋，中膠—中空，大巨—腋門，陽池—別陽，血海—百虫集，跗陽—附陽，中腕—太倉—胃募，環跳—臑骨一分中，足三里—下陵—鬼邪，中極—氣源—玉泉—膀胱募，委中—郄中—委中央—血郄—腿凹。

參考資料：

- 科學鍼灸治療，聾啞色盲近視——藍大圳
- 修氏鍼灸全書——修養齋
- 鍼灸治療臨床學
- 鍼灸科學
- 鍼灸拔萃
- 鍼灸手法今昔觀
- 增訂中國鍼灸治療學

以整體鍼灸療法

談坐骨神經痛



戲齋轉骨坐鏡

文 藝

舞 台