

諸位教職員和同學，你們如果沒有這種抱負和這種自信，那你們就辜負了進這個學院了。」拜讀了陳董事長的訓示，我們應該明瞭本學院的特殊性，而每一個人應該負起研究國粹優良的醫學，並要迎頭趕上近代的西洋醫學，使中西醫學融會貫通，進一步創造中華新醫學以造福世界人類。這一個工作和責任是落在我們同學的雙肩之上，是無容諉卸的。

追溯中西醫學之起源與發展，雖其時代背景不同，但各有長處，亦有所不足，中國醫藥源遠流長，史家稽考不下六千餘年。伏羲氏（迄今6452年）分陰陽，作八卦，定書契，六氣六腑五臟五行，對字宙氣象、事物屬性、人體和自然界以及生理病理之關係，早有分析和認識；神農（迄今5468年）嚐百草，分別醫藥及營養物資；黃帝（迄今4671年）製九鍼、定內經。且物理療法古代盛行，民衆對鍼刺療法，灸藥療法，水療法，火療法，按摩法（即推拿按摩）……曾普遍運用，風靡一時。古代名醫施鍼主之剋治，同時用內外藥劑相配合，如扁鵲秦越人，醫和，醫緩、會公、華佗、張機、王叔和、皇甫謐、葛洪、孫思邈，不勝枚舉。中國醫術乃是經無數次不斷求證實驗的療效中，直接於人體施行使用，所得的結果。因此它的治療方法豐富而有效，安全範圍確實而廣大。

同時中國醫術治療的體系可分為兩大可行的重要法則：

1. 隨證療法：即綜合性療法，亦機能療法。
2. 特效療法：即特殊性療法，亦單一療法。

所謂「隨證療法」是張仲景所創立的，即其於傷寒論中主張「隨證治之」之意。仲景為治傷寒病，列述太陽病、陽明病、少陽病、太陰病、少陰病、厥陰病等六個階段，也就是六種類型的病象。從疾病發生的起始及其演變過程，始終掌握病情客觀的實際需要，為選方運術予以適當的施治，如果病證已轉變到另一階段時，則依另一階段適用的方劑治之，直至治愈為止，不可膠柱鼓瑟，一成不變。即依所示各階段之病象，也有初起即顯現較後期階段之病象，或幾個階段之病象同時出現。即因病情之不同，亦應有不同之適當治法。現代一般西醫亦漸趨向採此原則治病而配用多種藥物，與中醫所用之方劑聯合多味藥品者同出一轍。

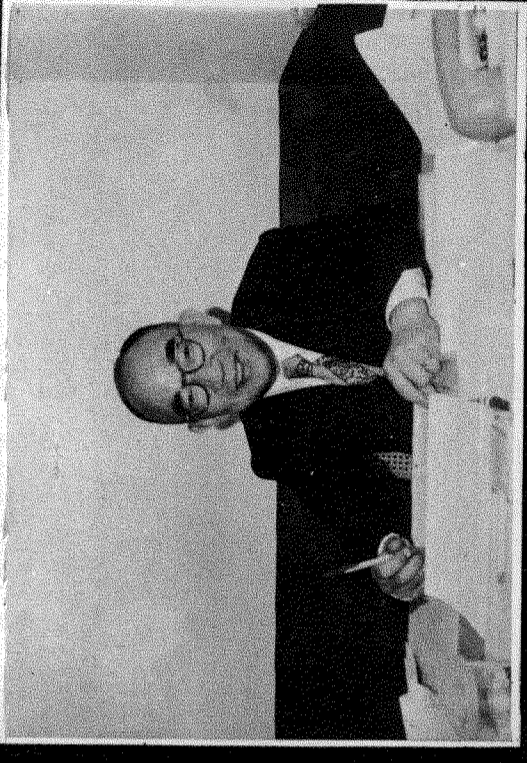
所謂特效療法：中醫常用一種方劑，或一、二藥物即能治愈某種特殊病症，如響斯應。即對症下藥，藥到病除，妙手回春……而言。近代醫師亦每追求特效藥或特效注射劑等，亦同此用意。

其次關於診斷方法，中醫為『望、聞、問、切』四診之運用；與「汗、吐、下、和、溫、清、消、補」八法之

配合，視病情之不同而施之。有時「汗下同用」，有時「溫清兼施」，甚或「攻補並用」，也有「消補並進」。此外如外科治法，中醫對皮膚病、癬、癩、疔、疽、風疹、濕疹、赤爛、腫毒等一切病症，其未成者，服藥消散之；已成者，則內外兼施，內服托發散消清毒之藥，外敷圍治，或拔毒消腫排膿和結把新生平復瘡口之藥，不一而足。施行鍼刺刀割手術，倘瘡口蓄膿腫非經刺割不可者，當然也同樣採取手術，無論何種治法大多可確保不留疤痕且易於復原。又如治療瘰癧腫毒除圍治拔毒吊毒之法外，決不可遲先服用瀉下清毒或通路之藥，反致加速毒傳臟腑，促其毒素瀰漫全身以致不救，這種方法至為穩妥而合理與今日西醫治療瘰癧腫毒動輒開刀者，實為兩種不同之治法，當可深加研究，以謀更大的療效。至於備用中藥不下兩千餘種，當要運用科學方法急加分析提煉，去蕪存菁，保存有效成分製成各式劑形及針劑，增加療效，更要改良包裝，便於攜帶服用，並應於製煉過程中顧及保存藥效不變為主。反看今日西藥每多副作用，常常引發其他新病症，或損害其他臟腑部分，更須研究改進，實亦刻不容緩之事實。如阿司匹靈、盤尼西林、抗生素……等等。又中國醫經典籍，汗牛充棟，醫理精邃，文字古奧。如果對中國文學造詣不深的，不易瞭解，難以卒讀也是事實。故吾人極應從事研究整理，改用語體文或白話文，並運用科學分析，重加編譯，使人人均能瞭解才好。這又是繁雜而艱鉅的事，非假手時日是不能辦到的。

第三 努力求知，精進勿懈：莊子云：「吾生也有涯，而知也無涯，以有涯隨無涯，殆矣！」古賢常說：「學然後知不足，教然後知困」。又說：「吾人求學讀書，如風吹河不過滿腹」。因宇宙間之未知範圍至大至廣，而已知則不過數萬萬分之一而已。故一生活到老學到老，還是學不盡的。尤其研究醫學的人，更要積極的努力求知，精益求精，求進步，勿懈怠。所謂日新又新，要決心作永恆的奮鬥以充實醫學知識。多一分的研究，便多一分治療的把握，畢業後亦宜繼續不斷的求新知，永遠站在時代的前面，永為時代的前鋒。

第四 敦品勵行，崇尚醫德：我們有了優良的醫術，還要有一顆赤誠為痛苦病患服務的愛心，所謂「仁心仁術」，痛癢在抱，視天下之被毀殘疾貧病無告者，均應悉心將其治療，恢復其健康，而且醫師們都應引以為自身義務容辭之責任。國父訓示我們：「人生以服務為目的，不以奪取為目的」。我則曰：「醫師們應崇尚醫德，以救人為目的，不以牟利為目的」。同學們！請三後斯言，勉勵以赴。



藥學系主任 張宗

加·減·乘·除是數學的基本法則，也是我們為人、求學和處事可作為自勉力行的座右銘。當我們在兒童時期，幼稚園老師運用淺易的比喻，教我們如何作簡單的加減法；及至學齡，正式踏進校門後，這四個字便成了我們課業的重要部份，更與日常生活發生密切關係。藉此，略申其義，與同學們共勉。

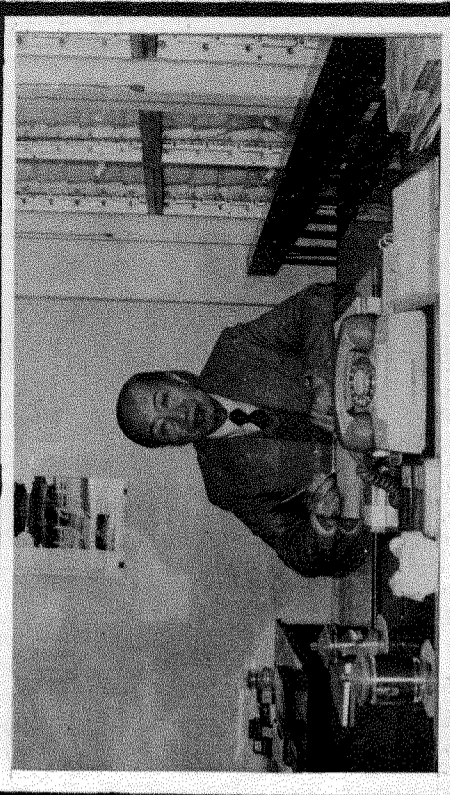
一：加：加是增加的意思，進步就表示增加。我們要增加的是，德、智、體四育日益長進，為未來的事業奠定成功的基礎。

二 減：減是減少，減除的意思。我們要獻身社會，貢獻國家，必須先有「知己」的功夫，而反省就是「知己」的方法。在每天中，至少要選擇一個適當時間，自我檢

點，逐次改正和減除個人的缺點。如能逐次減除，而四育日漸長進，必會鼓舞他人趨善向上，這種影響力按數學上的幾何級數，擴大及於我們生活周圍的人，也就是相乘的結果。社會是以人為構成的單位，人人奮發向上，必然會造成一個安定、和諧和進步的社會。

四 除：除的原意就是分配。譬如，每日二十四小時，包含睡眠、休閒和工作的時間，如何作合理的分配，因此必須擬訂計劃，逐步實施，方能收事半功倍之效。

同學們：讓我們即以加、減、乘、除四字，作為生活上的座右銘吧！



公共衛生系主任 王惟

我國「公共衛生學系」之設立，首推「江蘇醫政學院」。該院創立於民國二十三年秋，設有：(1)醫學本科(2)藥學本科(3)衛生教育科(4)衛生行政科。衛生行政科之投考資格，最初規定以醫科畢業為限，修學期限一年。旋將投考資格放寬，分甲乙兩班，甲班仍限醫科或該院衛生特別訓

練班畢業生；乙班則為大學政治系畢業生有志衛生專業者即可投考。該院「衛生行政科」之設立宗旨，可引用該院創辦人陳果夫先生之言：「衛生行政與衛生教育，同其重要，亦同為政府及人民所忽視。衛生行政為專門之學，與醫科關係雖密，性質有殊。此項工作，重在衛生行政之如