

慈幼社的現況 與檢討

鄭鴻鈞

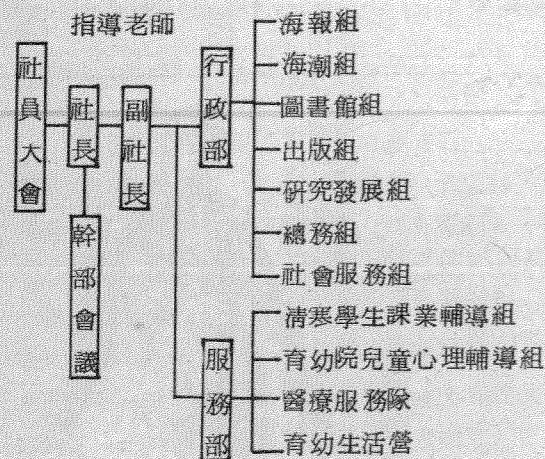
愛是需要學習的

一、前言

一個國家是否文明進步，可從該國的社會福利制度看出，而一個民族的延綿不絕，亦在於該民族人民是否能守望相助、濟弱扶貧。因此一個國家，一個民族能否自立自強，就在於他的成員能否建立起服務的精神與情操。國父曾榮示「盡一己之責，服眾人之務」正是植基於民族的覺醒與自救。而現階段大學生社會服務工作的蓬勃發展，乃肇始於民國五十八年的釣魚台事件與六十年國家民族所遭逢到的局勢變動所繁衍出來的。

二、沿革與組織

慈幼社創始於民國六十一年十二月一日，因應服務的需要，目前的組織形態是：



(一) 行政部：負責社團機構的運轉，為各項服務活動之後勤支援，其主要功能大略可分為下列幾部分：

1 服務人員：「服務」是一項莊嚴而神聖的事，因此參與者的素質與情操就成了評斷一件服務工作成敗的主要標準。我們提供參與者輔導的專業知識，

使瞭解自我，並在工作中體驗服務的真諦。

- 2 服務對象：心理知識與測驗之應用，基氏人格測驗的使用，家庭背景的調查，獲得被輔導者的完全資料，使服務更穩健、延綿不絕。
- 3 社團：凝聚個人的力量，彼此密切合作，使成有組織的團體，而發揮團隊精神。
- 4 經費：社會服務是一項需要耗費大量時間與金錢的工作。一個學生社團最感欠缺的也就是經費。而目前經費之主要來源是義賣日用品、聖誕卡；義演電影，社會人士的贊助及學校的補助。
- 5 刊物：目前刊物的出版，除了歌本、輔導手冊可直接用於服務工作外，其他的刊物，對於熱心贊助的社會人士及畢業校友，却成了主要的聯絡工具或成果的報告。

(二) 服務部：負責服務工作的擴展與執行。現每學期參與服務的總人數約為一千人。主要的服務對象是兩區慈光育幼院、北區自強戶子弟及台中市附近的育幼院。活動方式可分為兩大部分。

- 1 定期服務：目前的輔導方針是：
 - ① 課業輔導：建立授課制度，編訂上課教材，安排進度，執行隨堂考試，使輔導走上正軌。
 - ② 心理輔導：由於生長環境的缺憾，在育幼院童的心理上難免產生了不良的影響。我們應了解個案資料，並配合行為科學的使用，有耐心與愛心，來改變院童的心理問題。
 - ③ 德業輔導：生活於育幼院的院童，長期過著團體生活，所以對價值的判斷與生活的現點，往往不同於家庭中長大的孩子。因此在步入社會時

，無法適應社會的規範。現院方與到該院服務的幾個社團，正通力合作，建立院童正確的價值觀。

2 不定期服務：短期服務，除了帶給被服務者一時的歡樂外，是不易看到迴響的。目前我們嘗試把所得的知識與經驗帶到服務中。如：

- ① 醫療服務：包括衛生習慣教育，寄生蟲防治，及健康檢查等，而重點則放在衛生習慣教育。
- ② 育幼生活營：利用生活營，希望在共同生活中，傳遞成長的經驗，拓展被服務者對生活目的與生命意義的認識，並了解自己所負的使命，培養榮譽感。

三、服務的困境

(一) 服務者的困境：參加服務的同學，在沈重的功課壓力下，必須每週勻出一定時間參與服務工作。在面對被服務者時，由於專業知識的缺乏，挫折感逐漸加深。再加上被服務者的行為與心理沒有明顯的變化，於是是否繼續輔導在服務者的心理上就起了種種衝突。

(二) 活動本身的困境：一般而言，定期服務比不定期服務更有績效，然而定期的活動往往是平板而單調，參與者沒有成就感，易流於形式。這情形並不是參與者不夠熱誠，而是活動在先天上就有缺憾。至於不定期的服務，固然是可以滿足服務者的成就感，但其

成效却往往令人懷疑。以醫療服務為例，舉不舉辦對於被服務者而言，並沒有很深切的影響，被服務者也不會因接受過醫療的服務而不再生病。更進一步說，以一次醫療服務可以攜帶的器材，想做到早期發現疾病，並不是一件容易的事。

四、結論

現代心理分析學家佛洛伊德曾說：「愛是一種藝術，而任何一種藝術皆需要經過學習的過程。」社會服務使我們學會了關心社會的任一角落，學會了愛與自己不相關的人，經歷了從自我到超我的種種蛻變。所以，我們可以說服務是一種神聖工作。朋友！起來吧！為社服務獻出您的愛心與關懷！慈幼社，竭誠歡迎您的加入。

