



高山百合

去藥賞山歡合

陪北京張文遠教授入寶山

文·圖／中醫部兒科 主任 張東迪

今夏的一個星期天，開車陪到本院做短期講座的北京中醫藥大學張文遠教授，前往合歡山採集藥用植物，藉機交換臨床心得，也給住院醫師與實習醫師一次就近請益的機會。沿路見到多種重要植物，真是不虛此行。（雖名採藥，但我們在國家公園只是將藥用植物的倩影拍攝下來，只觀未採。）

張教授這次來台，傳授中醫很重要的溫病學說。溫病學與傳染性疾病甚有相關，本院開元中醫前輩、已故董事馬光亞教授在早期治療登革熱，便是以溫病學角度論治，當腸病毒肆虐，學者專家也傾向以溫病學方式治療，可見溫病學的實用性與重要性。下表是張教授講學的主要內容。

張文選教授溫病學特別講座

授課內容
辨方證論治體系初探
論溫病理法辨證雜病 溫病的學科性質與特點
溫病的辨證—衛氣營血理論體系 溫病的辨證—三焦辨證體系 葉桂吳瑭的辨治思路
溫熱類溫病辨治 衛分 銀翹散、桑菊飲方證—辛涼疏透法 氣分 白虎湯、白虎加人參湯方證—辛寒清泄法 三黃瀉心湯、黃連解毒湯方證—苦寒瀉火法
臨床病案教學及討論
營分 清營湯方證—清營透熱轉氣法 清宮湯、三寶方證—清營透絡開竅法 清營湯加鉤藤丹皮羚羊角方證—清營息風法
血分 犀角地黃湯方證—涼血散血法
臨床病案教學及討論
陰傷 沙參麥冬湯、益胃湯方證—甘寒滋陰法 加減復脈湯、三甲復脈湯方證—咸寒滋陰法
濕熱類溫病辨治 上焦 三仁湯、甘露消毒丹方證—分消開泄法 中焦 小陷胸加枳實湯方證加減半夏瀉心湯方證—苦辛開泄法 達原飲方證草果知母湯方證—開達膜原法 下焦 宣清導濁湯方證—宣清導濁法
寒濕類溫病辨治 寒濕阻滯 四、五加減正氣散方證厚樸草果湯方證—溫燥寒濕法
寒濕傷陽 朮附湯 溫陽逐濕湯—溫陽逐濕法

張教授夫婦（右圖，自右至左為張文選教授、張教授夫人、筆者）親切健談，沿途將其學習中醫與在日本、澳洲講學的經驗多所分享，我與住院醫師廖祥琳聽得津津有味，幾乎不知勞頓。時間飛逝，當我們進入「清境」農場，首先找到的中藥植物為「美洲商陸」，這是很強的利尿劑，它帶我們開始正式踏上採藥之旅，但因交通不便，並未下車察看。

百合：古代因治百合病而得名

過了青青草原，最令我們興奮的是看見崖壁上一棵棵孤挺傲立的高山百合。百合形貌純淨，世界各國都喜歡以它代表自由與純潔。

有關百合的記載出自《神農本草經》，它生長在海拔400-2500公尺的山坡、林下及山地岩石間。百合之根，以眾瓣合成，專治中醫所謂的百合病，故得其名。所謂「百合病」，大約於1900年前由張仲景所著《金匱要略》首載，描述一種類似精神狀態異常的疾病，原文內容為：「百合病，百脉一宗，悉致其病也。意欲食，復不能食，常默默然，欲臥不能臥，欲行不能行，欲飲食，或有美時，或有不用聞食臭時；如寒無寒，如熱無熱，口苦，小便赤。諸藥不能治，得藥則劇吐利，如有神靈者，身形如和，其脉微



數。」這段文字，便是最早以百合治療疾病的文獻。

百合以白花者入藥，紅花者名山丹，黃花者名夜合。從中醫角度看，歸到心與肺經，性味甘、微苦、微寒，能養陰潤肺、鎮咳祛痰、清心安神與強壯體質，主治陰虛久嗽、痰中帶血、熱病後期、餘熱未清或情志不遂所致的虛煩驚悸，以及失眠多夢、精神恍惚、癰腫、濕瘡等。其所含秋水仙鹼能抑制癌細胞的增殖。

虎杖：跌打損傷的活血丹

在一群孤挺百合的鼓舞下，我們繼續前行，到達「鳶峰」前一段路，我停車為教授介紹中醫治療肝病赫赫有名的藥用植物：虎杖。虎杖別名假川七、土川七、紅三七、三七、黃肉川七或粉川七，為蓼科蓼屬植物，台灣海拔2400-3800公尺的高山上都可看到它的蹤跡。其味苦酸、性微寒，歸肝經、膽經，可祛風利濕、散風定痛、止咳化痰，常用於關節痺痛、癰腫瘡毒、經閉、濕熱黃疸、癭瘰、咳嗽痰多與水火燙傷。將其浸於酒中飲用，能行血、鎮痛、解毒，主治跌打損傷，俗稱活血丹。

據藥理報導，虎杖能降血壓、降血脂、降低大鼠血清中AST和ALT的水平，使腸肌明顯鬆弛，且能明顯抑制花生四烯酸（AA）和ADP誘導的兔血小板聚集和血栓烷的產生。其他功效如鎮咳、平喘、抗氧



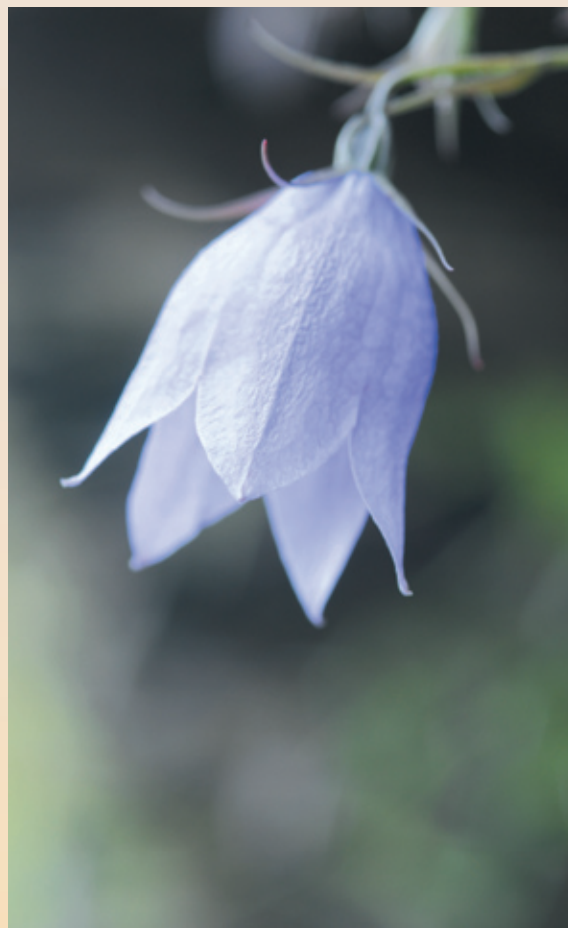
化、鎮痛，對單純疱疹病毒、流感病毒及腸病毒11型（ECHO11）均有抑制作用。虎杖煎劑不僅可抑制小鼠艾氏腹水癌，也能升高白血球及血小板，常用於癌症化療後的血球過低，對外傷出血有明顯的止血功效。



虎杖

高山沙參：盛夏的合歡之花

接著來到「武嶺」前方不遠處，一片峭壁山涯是高山沙參的「家」。高山沙參為臺灣特有種，分佈於台灣海拔3000-3900公尺的高山上，族群聚生於陽光充足的岩峭地，少數單株生長於裸岩地。性味甘、微寒，可養陰清肺、祛痰止咳，主治肺熱咳嗽、癆咳咯血、咽喉腫痛。當我們專心攝影時，張教



高山沙參

授拍下照片，照片中依稀可見高山沙參屹立在山壁的風采。

高山沙參為桔梗科多年生草本，宿根性植物。植株高度約15-30公分，每年4、5月萌發新芽，葉片互生於直立莖，呈橢圓形或狹披針形，葉緣具鈍鋸齒。花期為7、8月，單朵紫藍色花朵著生於莖頂，花冠鐘狀，前端為5片的三角形裂片。個人認為高山沙參是盛夏的合歡之花，花色鮮艷奪目，外觀如同一座紫色的倒掛金鐘，在高海拔山區迎風招展，相信張教授也會為對這樣的台灣之美，留下難以磨滅的印象。



黃花龍膽草（黑斑龍膽草）

龍膽草：保肝抗發炎常用藥

在高山沙參的情影旁，我再次為張教授引見臺灣特有種的藥用植物：黃花龍膽草。它生長於中央山脈2000公尺以上中至高海拔地區的草地半遮陰處或潮濕山坡，各大山如南湖大山、大霸尖山、無明山、鈴名山、中央尖山、雪山、桃山、玉山、秀姑巒山、池有山、新康山及北大武山等均可見。

龍膽草原名龍膽，別名陵游、草龍膽，龍膽草，苦龍膽草、地膽草、膽草、山龍膽、四葉膽、水龍膽、苦膽草。龍膽花是一種名貴的花卉，曾有古詩贊曰：「不臥龍宮臥山林，一樣青光若照人。可愛峰巒三俏妹，陵游開處振金鈴」。龍膽草為龍膽科多年生草本植物，根莖較短，數條細長的根簇

生，為淡棕黃色；莖粗壯直立；葉互生，卵狀披針形或線狀披針形；花開數朵成束，花冠藍紫色，呈鐘形。

龍膽草入藥始載於《神農本草經》，適用於濕熱黃疸、陰腫陰癢、帶下、濕疹、高熱驚厥、肝火熾盛之證。現代研究發現，其含有龍膽苦、龍膽鹼等成分，龍膽苦能促進胃液分泌，使游離酸增加，飯前服食少量，其苦味能刺激胃液分泌，不僅健胃，並具有一定的保肝、利膽、利尿及降壓、鎮靜作用。

以國人罹患率極高的肝病為例，《本草備要》中記載，龍膽草味大苦、性大寒，入肝、膽、胃三經，益肝膽而瀉火，一直是傳統中醫用來治療肝膽發炎的藥材之一，也是保肝常用藥物，大多數保肝或治療肝膽發炎的藥方都會用到。除此，龍膽草尚具有除黴、保濕、抗發炎及美白的功能。中醫名方「龍膽瀉肝湯」，就是以其為名，用於治療急性肝炎、急性膽囊炎、急性盆腔炎、陰道炎、鼻竇炎、急性腎盂炎、泌尿系感染、乳腺炎與結膜炎。

合歡山天氣不穩定，午後霧色每每濃到看不見來車，即使夏季仍帶著幾分冷意，氣溫甚至可能低到7°C。所以，在看過這些藥用植物之後，我們便送張教授回飯店，結束了採藥之旅。我們此行，兩手空空上山，兩手空空下山，未增加高山負擔，回家時卻滿載友誼與知識。「言師採藥去，只在此山中」，山中逍遙，其樂何如？☯